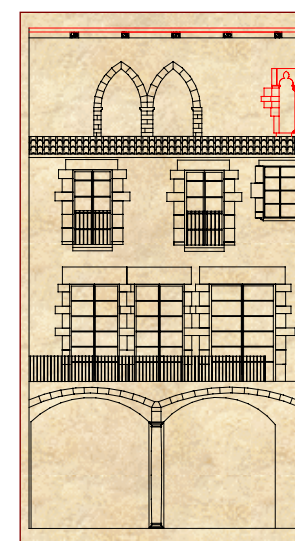
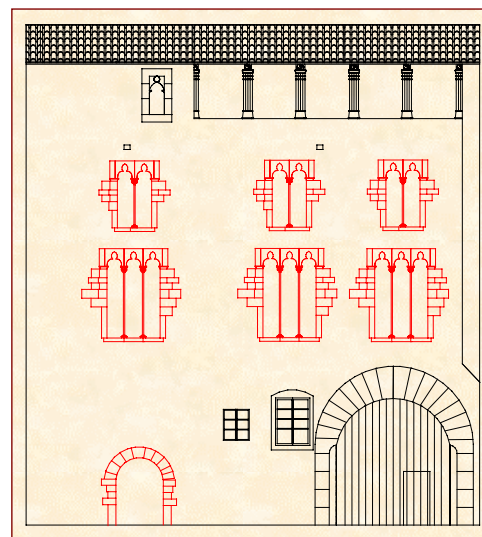
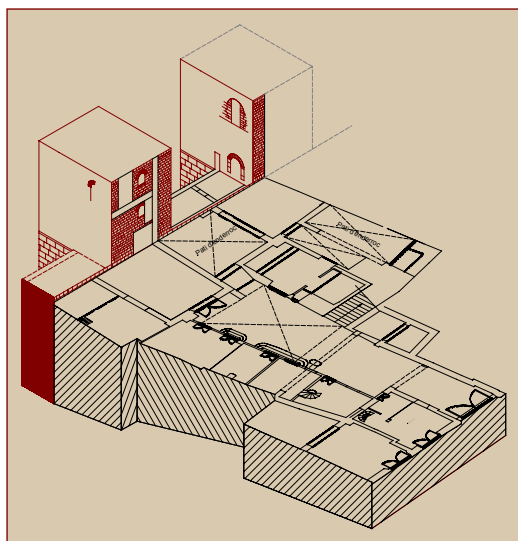




VECLUS, s.l.

Francesc Caballé i Reinald González. Gestió i documentació del patrimoni arquitectònic i arqueològic
C./Princesa, 57, 1.- 2ª. 08003 Barcelona
Telf/Fax: 933 196 551 e-mail: veclus@veclus.com

www.veclus.com



Estudi Històrico-arquitectònic de la finca núm. 7 de carrer Lledó de Barcelona (Volum II)

SEQÜÈNCIA CRONO-ESTRUCTURAL DE LA FINCA

Barcelona, abril de 2004



Recerca i realització

Francesc Caballé

Dr. Reinald Gonzàlez

Núria Nolasco

Documentació

Xavier Cazeneuve

Consuelo Forés

Jordi Nogués

Per a qualsevol ús de les dades, imatges i dibuixos de restitució continguts en aquest informe caldrà citar-ne el seu origen i autoria



Sumari

Seqüència crono-estructural de la finca

- Els precedents (segles I-XI)	p. 2
- Els orígens (final segle XII-XV).....	p. 10
- Les primeres edificacions (final segle XII- segle XIII)	p. 10
- Les primeres transformacions medievals (segles XIV-XV).....	p. 16
- Les reformes del segle XVI	p. 21
- La fesomia actual. Segles XVII-XVIII	p. 30
- Les reformes d'època contemporània. Segles XIX-XX	p. 39
- Els testimonis de la muralla romana (Resum dibuixos).....	p. 46
- Proposta d'evolució crono-estructural de la planta baixa de la finca núm. 7 del carrer Lledó	p. 47
- Proposta d'evolució crono-estructural de la façana principal de la finca	p. 48
- Proposta d'evolució crono-estructural de la façana posterior de l'edifici que afronta al carrer Lledó	p.49



Seqüència crono-estructural de la finca

Els precedents. (segles I-XI)

La finca disposa de significatius testimonis arquitectònics anteriors a la configuració parcel·lària actual. Destacaríem per la seva importància els elements pertanyents a l'antiga muralla romana de la ciutat de la qual s'han descobert, localitzat i identificat:

- 1- El cos superior de la torre núm. 28, que es desenvolupa íntegrament dins la nostra propietat.
- 2- El pas de ronda entre la torre 28 i la torre 29, que es desenvolupa íntegrament dins la nostra propietat
- 3- La façana més septentrional del cos superior de la torre 29, que fa de mitgera entre la nostra finca i la núm. 11 del carrer Lledó.

De la torre núm. 28 es conserven amb seguretat els paraments romans de final del segle IV (circa. 397), corresponents a les cares nord i oest del seu cos superior. També han estat localitzades tres de les finestres (en algun cas força modificades) dels mateixos murs; les dues de la façana més occidental (que s'obririen vers l'interior de la ciutat romana) i una altra al costat septentrional, que identificaria el darrer nivell de la torre. Desconeixem l'estat de la seva façana est (la que donaria vers de l'actual carrer del sotstinent Navarro), mentre que la cara sud és desapareguda, ja que el parament que s'observa pertany a èpoques medieval i moderna.

La torre núm. 28 mostra diferents modificacions emmarcables en moments més moderns. Així, entre la fi del segle XII i inici del segle XIII (circa. 1200) fou remuntada per tal d'afegir-la a les "noves" construccions medievals de la finca. Són precisament d'aquest

Seqüència crono-estructural de la finca

moment les restes de revestiment pictòric que han descobertes al seu interior i que lògicament impedeixen comprovar l'existència de més paraments i elements romans.

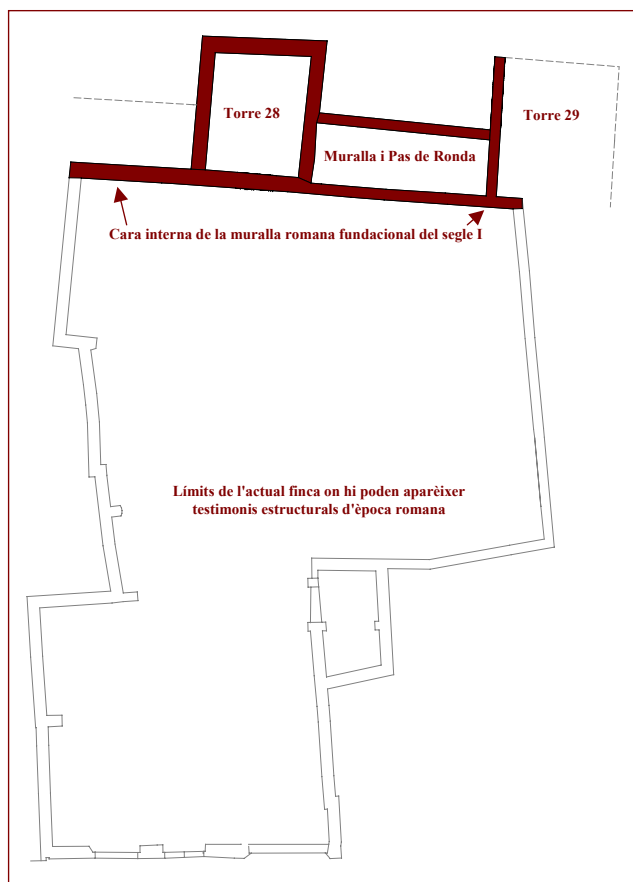
Quan al pas de ronda de la muralla, la seva presència ha estat deduïda pel descobriment de la porta de comunicació amb la torre 29 (a l'actual mitgera amb Lledó 11) -de la fi del segle IV- i per l'amplada que mostren les construccions medievals d'aquesta zona de la finca les quals han fossilitzat en el seu alçat l'amplada de la muralla romana i per tant, també, del seu pas de ronda.

Pel que fa a la resta de l'alçat de la cara nord de la torre 29, ha estat identificada altra porta (per sobre de la ja esmentada del pas de ronda) que es correspondria al seu darrer pis romà. Es tracta d'un element, que junt al seu parament semblen resultat d'una important modificació de la torre romana original. Donat que és segura la seva filiació tècnica a les solucions edilícies tardoromanes, situaríem provisionalment aquesta reforma de la torre romana entre els segles VI-VIII; per bé que es tracta d'una concreció clarament especulativa.

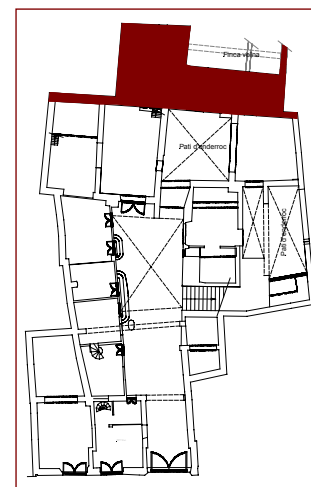
No podem finalitzar el capítol dedicat al passat romà de la propietat sense fer esment de la segura existència de la muralla augustea fundacional del segle I (entre els anys 10 i 15), per bé que no ha estat localitzada en alçat. La seva presència es dedueix pel fet que la muralla de final del segle IV (de la que tenim testimonis actualment visibles), es construí tot adossant-se a la cara externa a l'antic recinte d'època de l'emperador August. Lògicament, el límit interior de la nova muralla seguiria sent, doncs, la cara interna de l'esmentada muralla fundacional i per tant restaria com un dels límits de la nostra parcel·la.

Així, tot i que no la veiem, es pot donar certesa gairebé absoluta de la presència d'aquesta estructura defensiva del segle I, malgrat que l'actual nivell de circulació es troba gairebé uns sis metres per sobre del seu ras original i la cobreix totalment. El mateix caldria dir

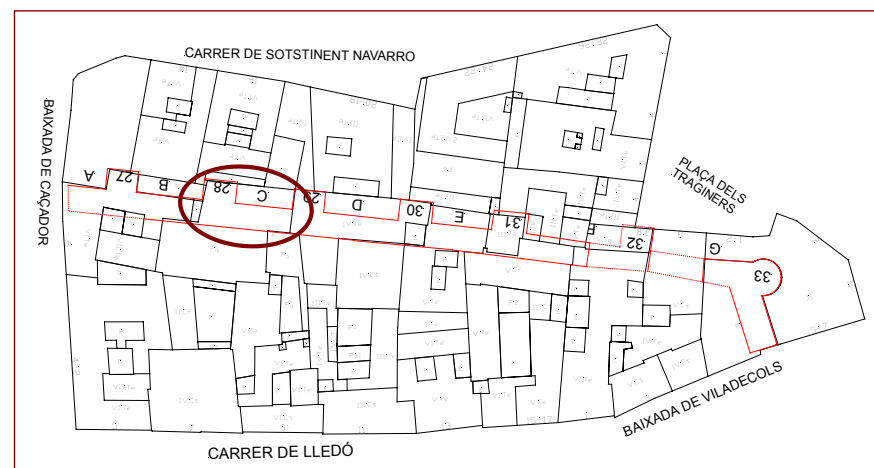
dels possibles testimonis de restes estructurals d'època romana (cases privades o altres) els quals haurien de desenvolupar-se total o parcialment dins del nostre àmbit parcel·lari.



Planta baixa de la parcel·la amb indicació de les zones amb testimonis d'època romana



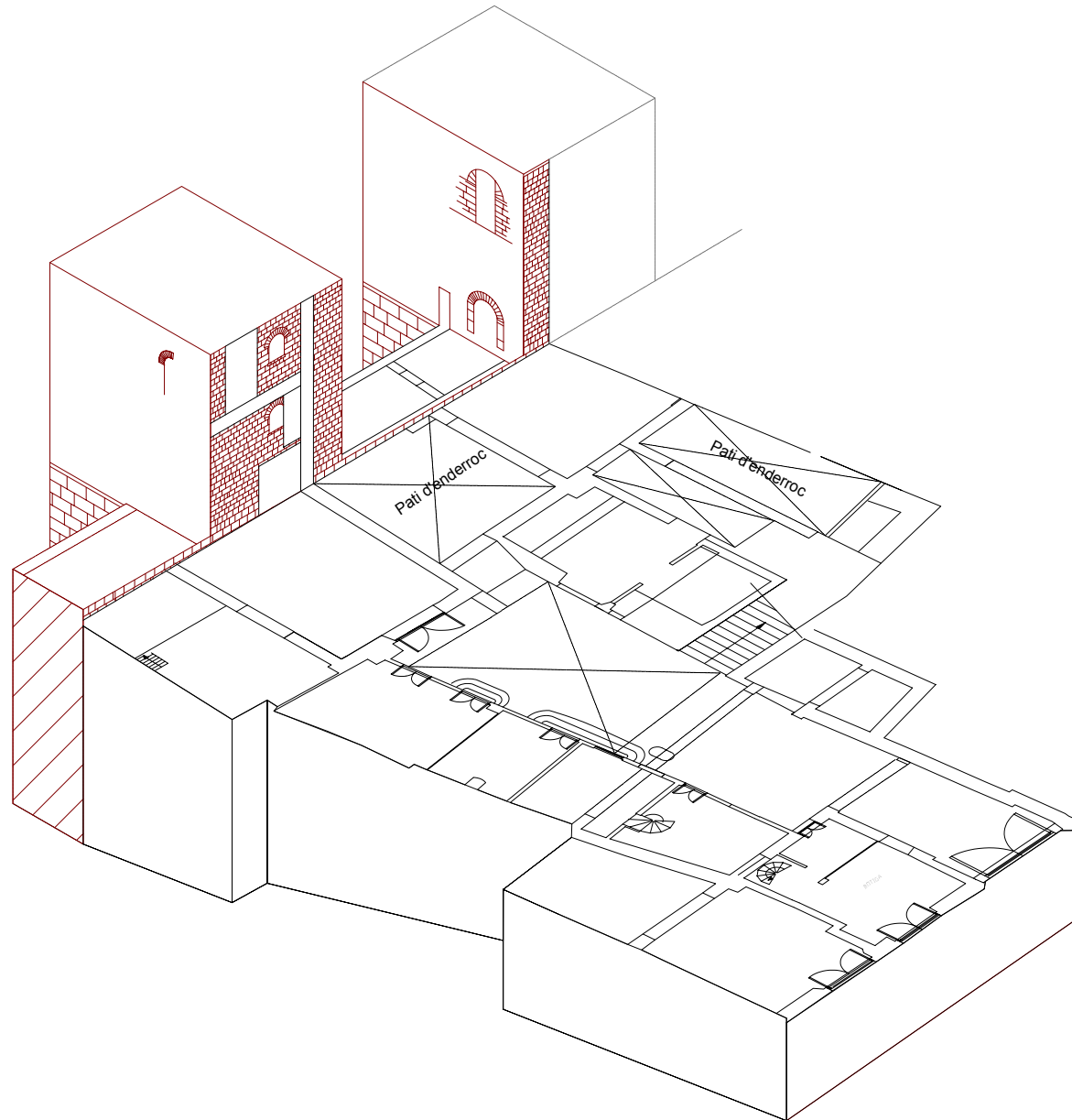
Planta baixa de la finca en el seu estat actual tot assenyalant l'espai de la propietat on es localitzen els testimonis de cronologia romana en alçat



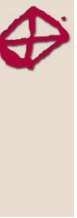
Plànol parcel·lari de l'illa on es localitza la finca amb la superposició de la traça de la muralla romana. S'assenyala l'àmbit corresponen a la propietat del núm. 7 del carrer Lledó



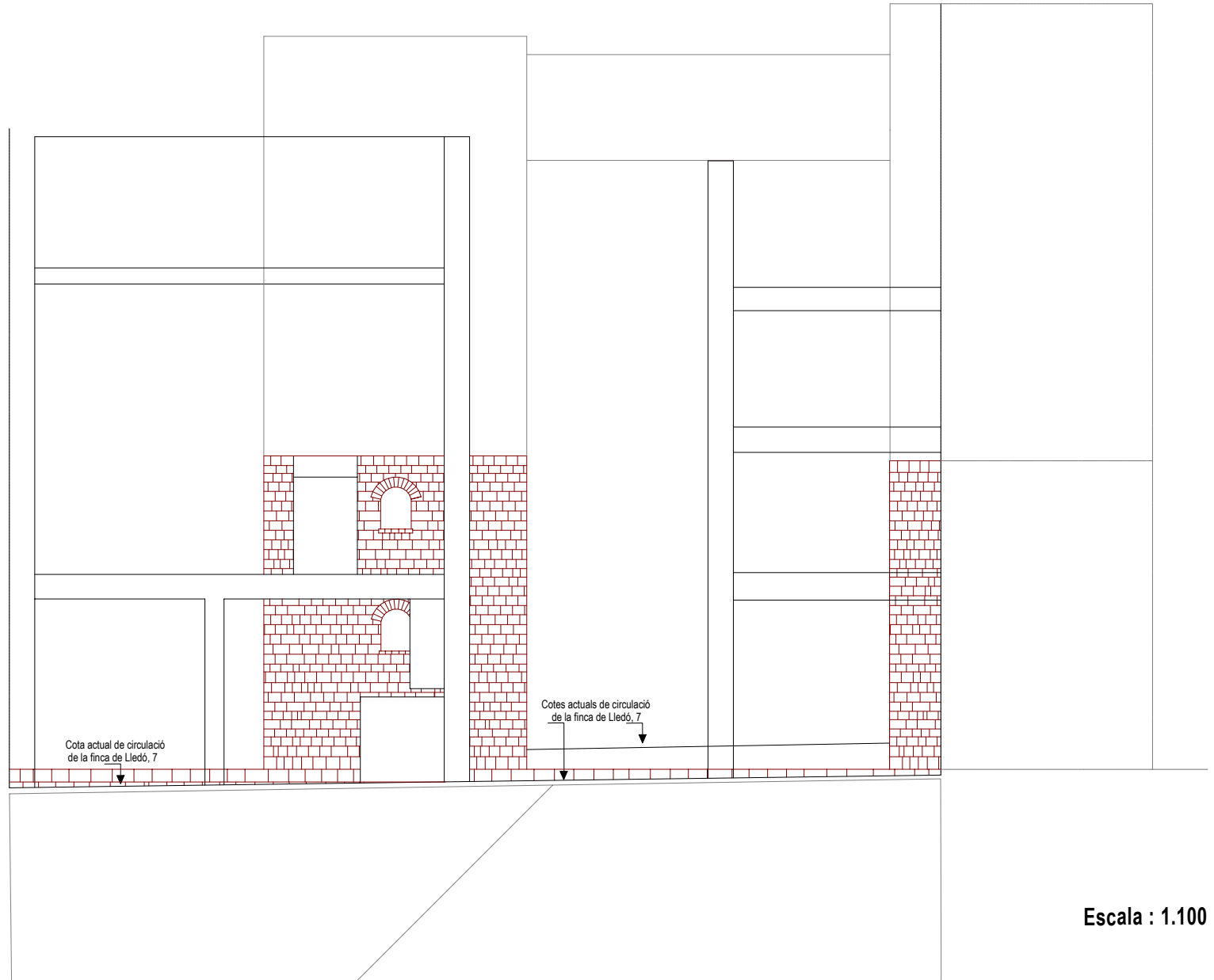
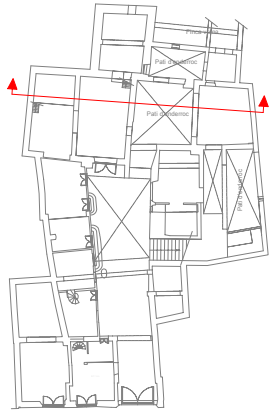
Perspectiva dels testimonis d'època romana descoberts i identificats
amb relació a la finca núm. 7 del carrer Lledó



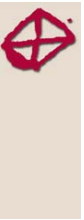
Escala : 1.200



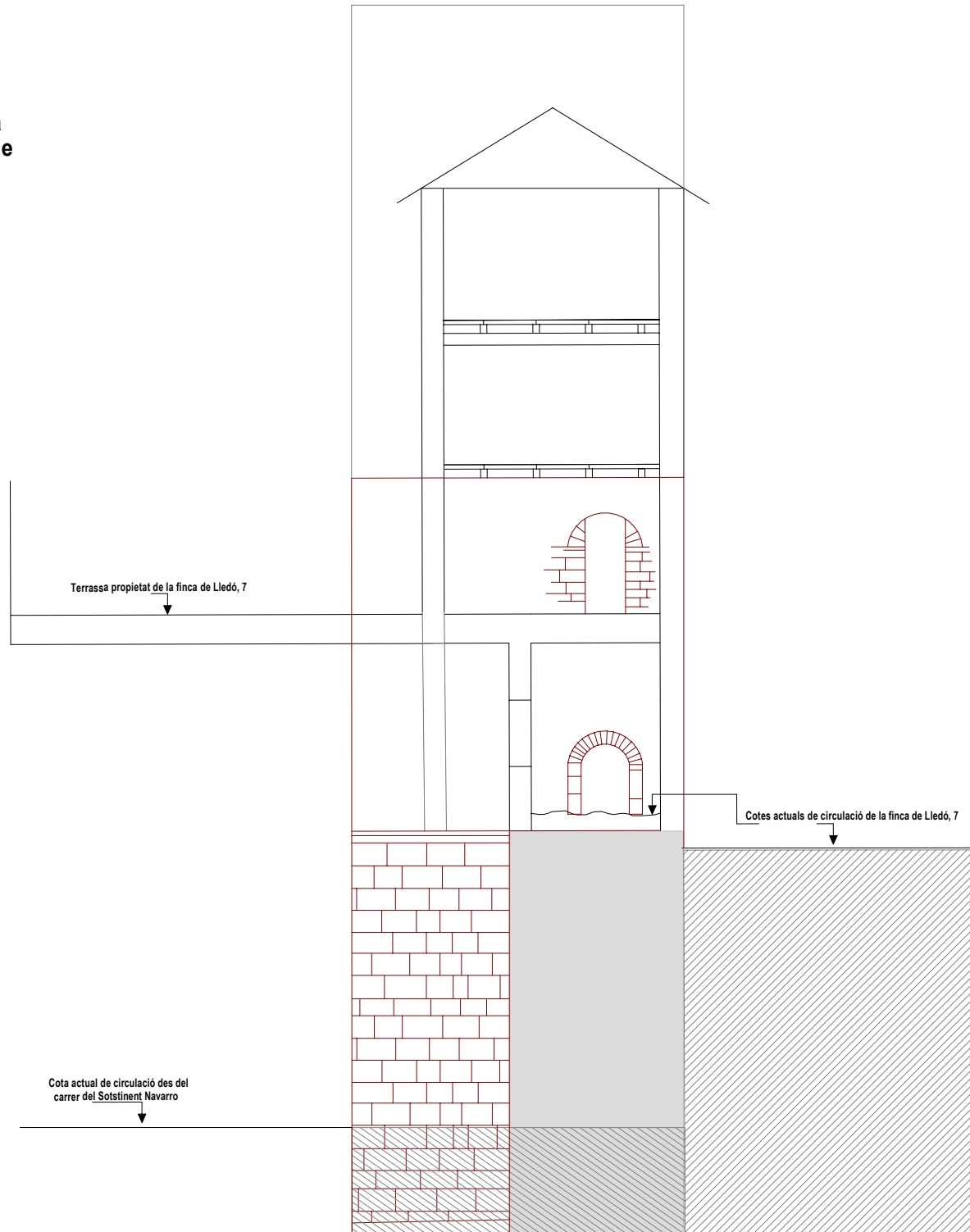
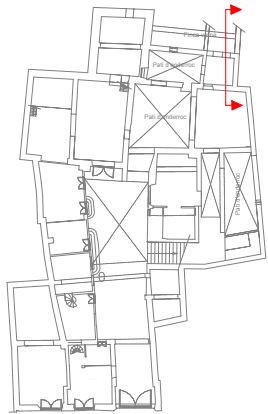
**Alçat i secció de l'àmbit més oriental de la finca
amb detall de les torres d'època romana**



Escala : 1.100



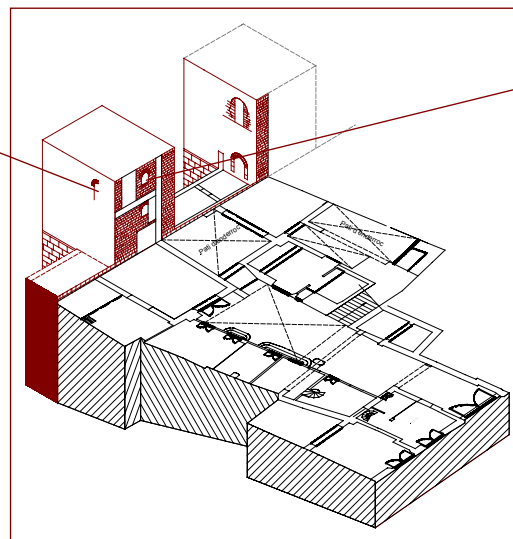
Secció de l'àmbit sud-est de la finca amb detall de l'alçat i elements de la torre d'època romana



Escala : 1.100



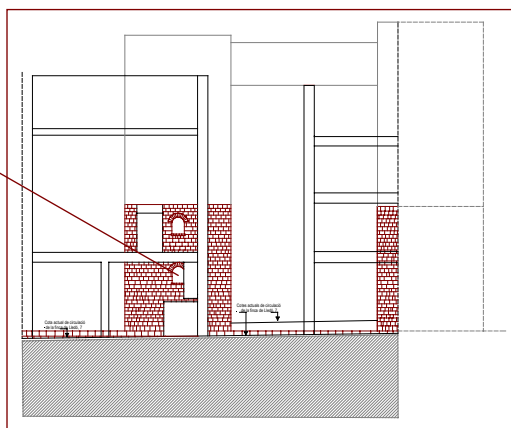
Vista general i detall de la cara interna de la porta descoberta en el corresponent al segon pis de la torre romana núm. 28. Es fa difícil esbrinar quina ha estat la raó per la qual en comptes d'una finestra (que seria el més lògic) ens trobem amb un porta. Probablement som davant d'una reforma o bé existia d'origen una comunicació a l'alçada del segon pis entre les torres 27 i 28



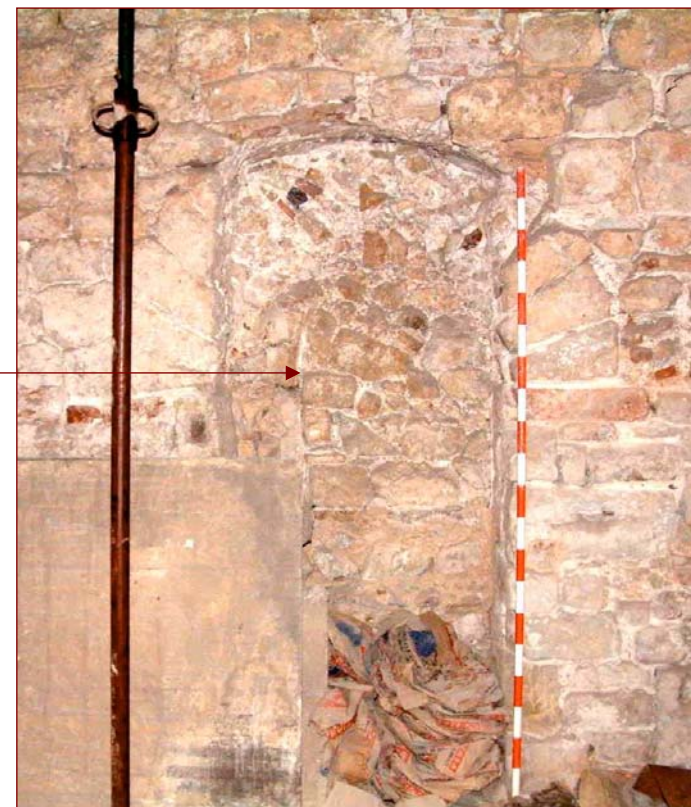
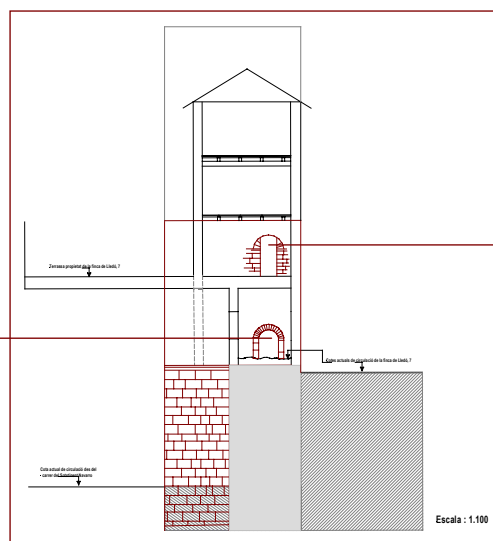
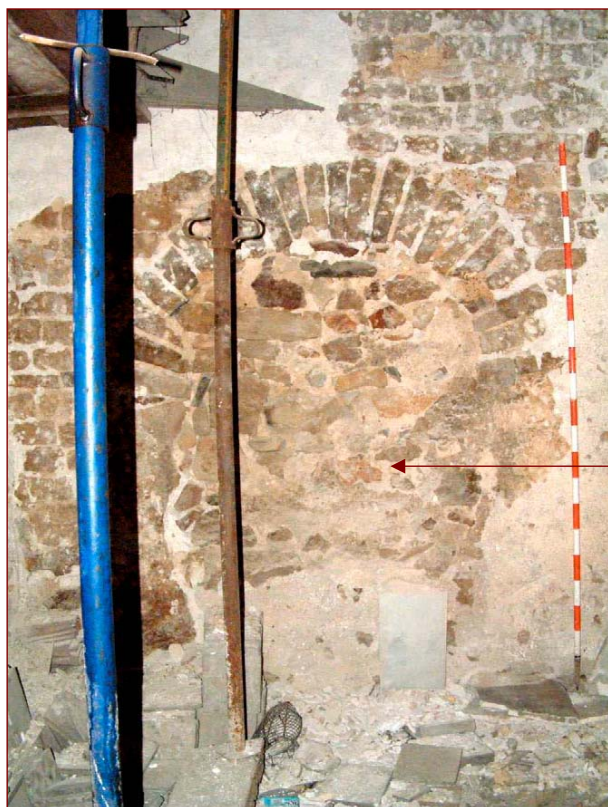
Vistes de la finestra del segon pis de la torre romana núm.28 descoberta en decurs de la intervenció. A dalt la cara externa (en direcció a l'interior de la ciutat) de l'element. A baix la cara interna de la finestra alliberada parcialment del revestiment modern que la cobria



Localització i detall de la cara externa de la finestra del primer pis de la torre 28 que donava a l'interior de la ciutat



Localització i detall de la cara interna de la finestra del primer pis de la torre romana núm. 28 que s'obria a l'interior de la ciutat



Detall de la porta del Pas de Ronda de la muralla romana descoberta al ras del primer pis de la torre núm.29 i que fa de paret mitgera amb la finca veïna

Detall de la porta del segon pis de la torre romana núm.29 descoberta també a la mitgera de la finca. Podem distingir com som davant d'un element molt intervingut amb el pas del temps i que sembla respondre a una modificació tardana (a la baixa romanitat) de la finestra i paraments originals

Els orígens (final segle XII-XV)

Les primeres edificacions (final segle XII-segle XIII)

La fesomia parcel·lària que mostra avui dia la finca té els seus orígens -a grans trets- en unes cronologies que en base a les dades documentals i materials recollides ens portarien vers la fi del segle XII o les primeries del segle XIII. Efectivament, sabem documentalment que la casa o cases que ocupaven l'espai de l'actual finca van pertànyer al conjunt de propietats del Benefici de Santa Maria i Santa Eulàlia de la Catedral de Barcelona; Benefici segon fundat per l'ardiaca Ponç Desvilar els idus d'abril de 1217. Com veurem més endavant la família Desvilar tingué la propietat de la finca (en la seva branca masculina) fins pràcticament el primer quart del segle XIV. Detinguem-nos, però, un moment en algunes reflexions històriques sobre l'esmentat Benefici, donat que en ell rau el germen del procés d'implantació de les construccions civils adossades i ocupants de l'antic clos defensiu romà en aquesta zona de la ciutat.

Entre els segles X i XI i atenent a la correlació de forces polítiques i religioses de la ciutat, l'antiga muralla romana amb les seves portes i trams de torres, fou progressivament *privatitzada*, tot restant en mans de la família comtal, la família vescomtal, el bisbat i el Capítol de la Catedral. Això no obstant, aquesta administració repartida no representà la pèrdua del valor estratègic de l'important recinte defensiu ans al contrari, el valor militar de la muralla restà pràcticament intacte; fet que ens fa suposar l'absència de construccions civils de significació al seu voltant o fent-ne ús. Aquesta situació varià considerablement en el segle següent (s. XII), període en el que assistim a la progressiva ocupació de la muralla per part de famílies importants de la ciutat probablement mitjançant la cessió, venda o transmissió de parts o parcel·les, fetes en el marc del que podríem considerar com a certes promocions immobiliàries del moment.

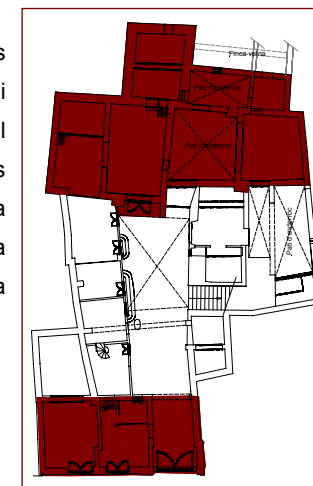
Desconeixem amb certesa absoluta si la nostra parcel·la de Lledó, núm. 7 fou o formà part de les propietats del Capítol de la Catedral o d'algun dels seus membres. Amb tot, el fet que fos l'ardiaca de la Seu -càrrec amb molt de poder a l'època-, Ponç Desvilar, el fundador del

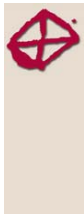
primer Benefici del que tenim coneixement que afectà a la finca, i que aquest Benefici estigués dedicat a Santa Maria i Santa Eulàlia (les advocacions pròpies de la mateixa catedral) apuntarien en aquella direcció. És a dir, seria versemblant suposar que de manera directa o indirecta, la finca estigué relacionada amb les propietats del Capítol de la Catedral o del seu Ardiaca.

Altrament, la data de fundació del benefici, al 1217, és indicativa que en aquella data ja existien edificacions a l'àmbit de la nostra parcel·la, ja que en cas contrari es tractaria d'un gravamen de la propietat que no s'hauria pogut portar a terme. Per tant, una bona part de les edificacions més antigues de la parcel·la sembla que tindrien el seus orígens en aquest període de final del segle XII inici del segle XIII que estem apuntant, tal com posen manifest els paraments i altres elements d'acabat que han estat descoberts o vistos en el decurs dels treballs de recerca. També cal tenir present, que en el moment històric que estem assenyalant, el valor estrictament militar dels panys de l'antiga muralla romana era menys significat que en èpoques anteriors, tal com posa de manifest la construcció de la nova muralla medieval que encerclà vers mitjan del segle XIII la ciutat antiga i els nous barris que s'havien anat formant al seu voltant.

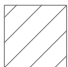
La finca devia mostrar en aquests moments, dues àrees clarament edificades i potser independents quant a ús i circulacions. Per un costat la zona que afronta a l'actual carrer Lledó i que -tot i les modificacions medievals posteriors (al voltant del segle XIV)- mostra a la façana paraments d'aquesta època. Per una altra, la zona adossada a l'antiga muralla romana, on identifiquem a més la remunta de la torre núm. 28 fins a l'alçària de les noves edificacions.

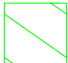
Planta baixa de l'actual finca amb indicació de les zones construïdes entre final del segle XII i primera meitat del segle XIII



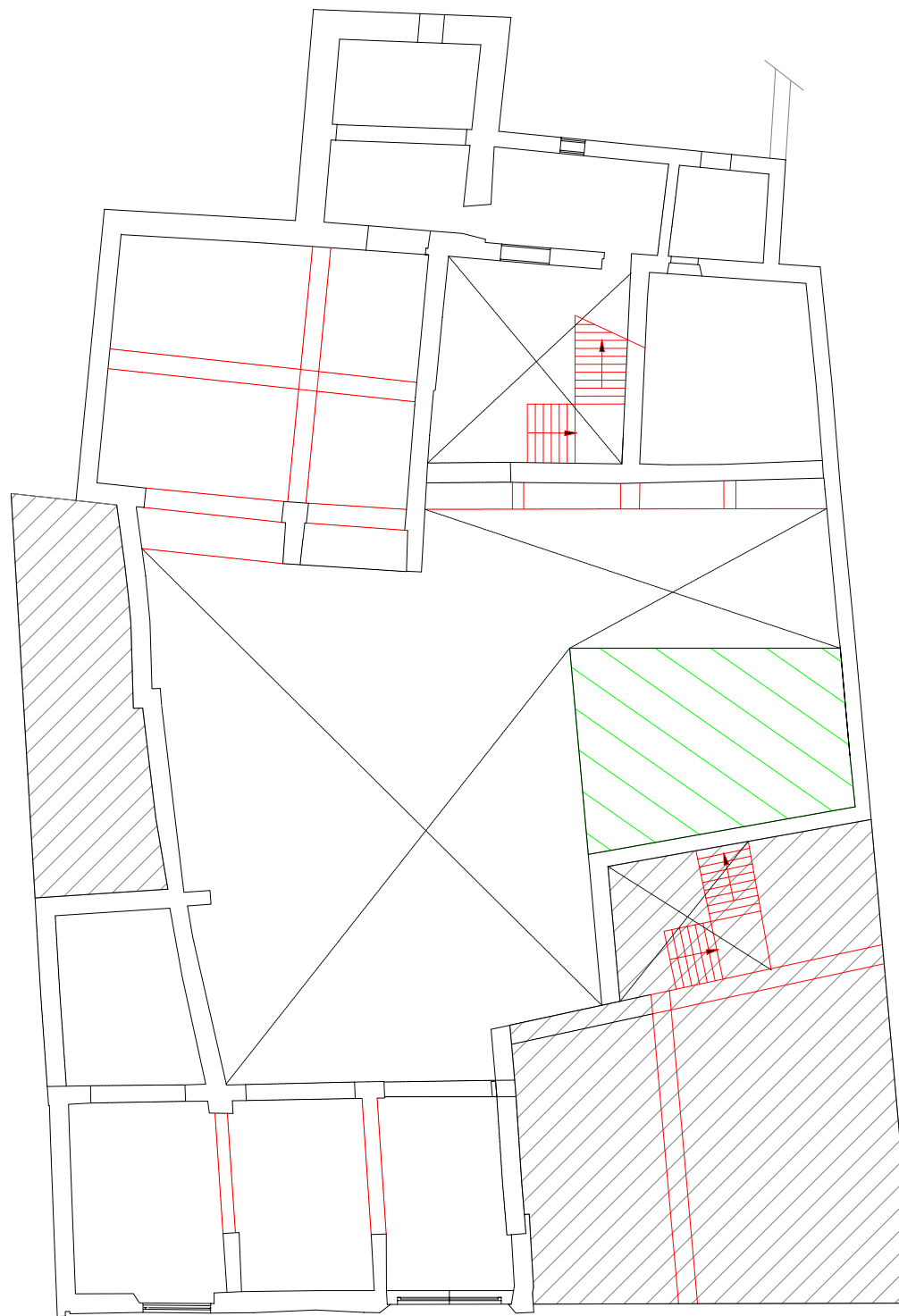


Restitució hipotètica de la finca en època
baix medieval (segles XIII i XIV)

 Possibles àmbits ocupats en aquestes cronologies

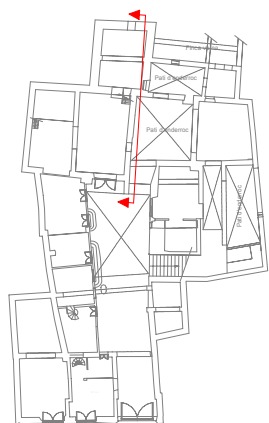
 Àmbit amb la probable presència d'edificacions

 Elements restituïts

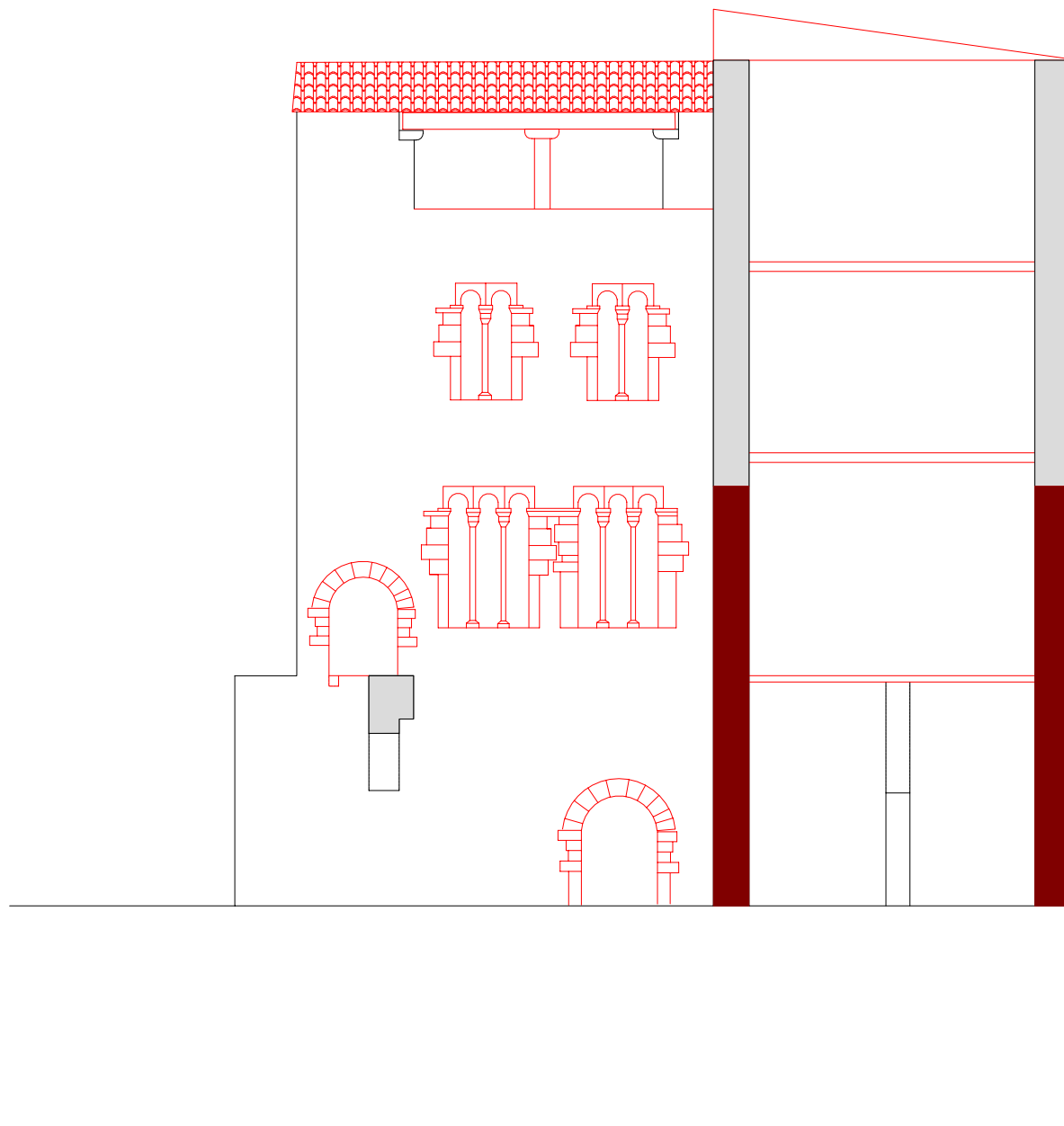




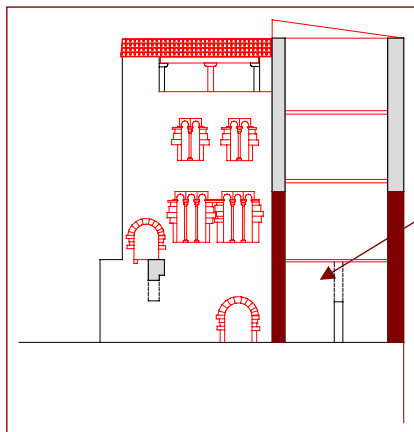
Restitució hipotètica de l'alçat de les construccions del costat nord-est de la finca cap a la fi del segle XII principi del segle XIII



- Elements restituïts
- Torre romana núm.28

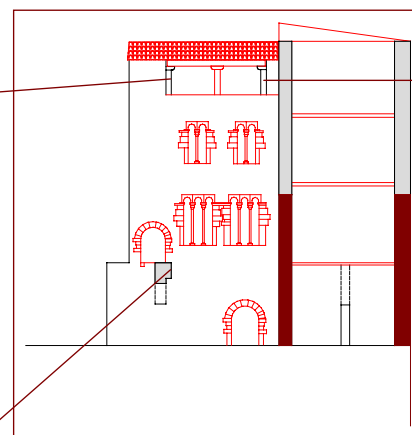


Escala : 1.100



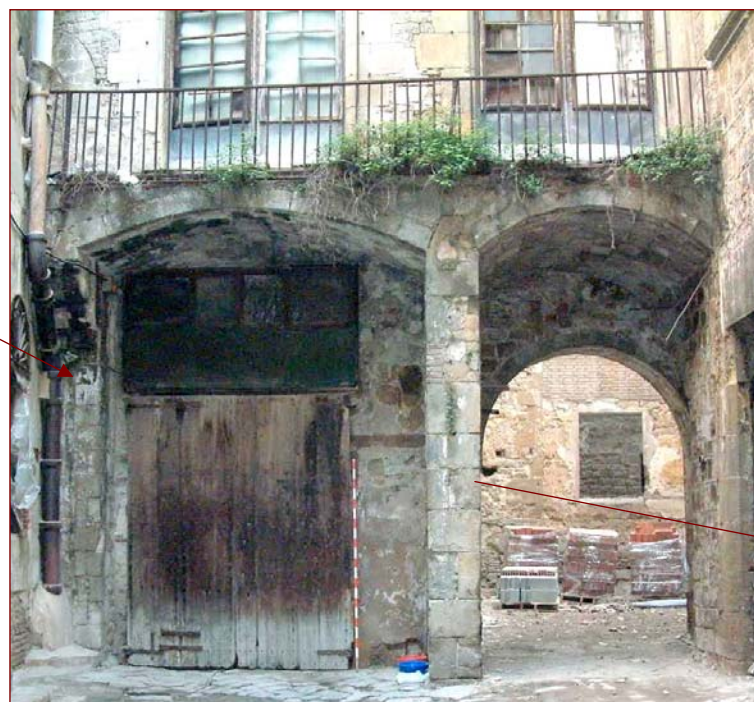
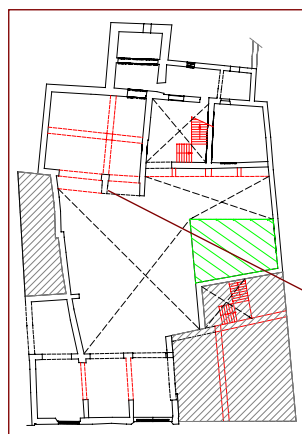
Localització i detalls de les pintures parietals descobertes a l'espai de l'actual altell de planta baixa de la torre romana núm. 28. Es tracta d'un revestiment que a més dels murs, també es desenvolupa a l'intradós de l'arc i que es correspondria a les cronologies pròpies de la fi del segle XII inici del segle XIII. S'ha d'esmentar que no s'han conservat restes d'aquest revestiment pictòric ni a la planta baixa ni a la planta superior.





Detall dels elements pertanyents a la fi del segle XII
inici del XIII localitzats a la vessant nord-est de la
finca. A dalt els testimonis de la solana o galeria sota-
coberta de la que es conserven dos dels seus pilars. A
baix imatges de la part inferior de la naia o corredor
que comunicava de manera versemblant les dues zones
edificades del la banda més oriental de la parcel·la
(vegeu planta de restitució)





Detall de la naia o corredor en volada de la façana (oest) que afronta al pati central de la finca. Es tracta d'un element realitzat entre la fi del segle XII i primeries del segle XIII



Fotomuntatge de la façana de l'edifici del costat nord-est. S'assenyala el límit del parament de final del segle XII, primer anys del segle XIII

Les primeres transformacions medievals (segles XIV-XV)

A principi el segle XIV la finca era propietat de Francesc (o Jaume) Desvilar, hom suposa lligat per algun tipus de parentiu amb l'esmentat Ardiaca de la Seu, Ponç Desvilar. Els Desvilar eren una coneguda i influent família de mercaders barcelonins, el representant més conegut de la qual, fou Pere Desvilar, fundador d'un hospital homònim i vàries vegades conseller en cap de la ciutat. No podem concretar la relació familiar entre Francesc i Pere Desvilar més enllà del seu cognom.

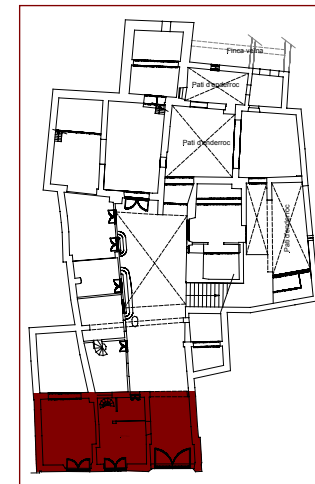
L'any 1321 Francesc Desvilar finava, i deixava com a hereva a la seva filla Francesca Desvilar -casada amb Bernat Benet- la finca del carrer Lledó. Sorpren que la data de les noces entre Francesca i Bernat (o Bernadó) Benet fos el mateix any de 1321, coincidència que atribuïm al fet que el matrimoni estaria directa o indirectament lligat a la mort del pare de Francesca.

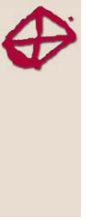
Quant als Benet, aquests eren una significativa família de mercaders que operaren al llarg de la primera meitat del segle XIV, tant al Principat com a les terres del regne de Xipre. El primer membre de la família que tenim documentat és Bernat Benet (1305) que casà amb Elisenda i amb la qual tingué vuit fills. L'hereu i primogènit Bernat (o Bernardó) maridà el 1321, com ja hem esmentat, amb l'hereva Desvilar, Francesca.

Atenent al fet que el matrimoni entre Bernat (o Bernadó) i Francesca representava la unió dels hereus Benet i Desvilar i a les evidències materials arquitectòniques descobertes i analitzades a l'edifici del carrer Lledó, semblaria versemblant suposar que les reformes que identifiquem puguin pertànyer o ser conseqüència de l'arranjament de la propietat per tal de donar residència a la nova parella al 1321. En aquesta línia apuntarien els elements localitzats sobretot a l'edifici que afronta a l'esmentat carrer Lledó, bàsicament la solana i els testimonis de les finestres coronelles de llinda lobular. Amb tot, creiem que la fesomia del segle XIII seguiria sent la prioritària a tota la finca.

Cap a mitjan segle XIV les diferents vicissituds que afectaren als Benet-Desvilar, entre elles les morts per la pesta Negra, porten l'administració de la propietat de la finca del carrer Lledó a mans de Bernat Sapila, família també emparentada amb els Benet. Cal suposar que la propietat va seguir transmetent-se a les següents generacions dels Benet fins a la fi del segle XV, quan apareixen en escena els que seran els nous propietaris: la família Santcliment.

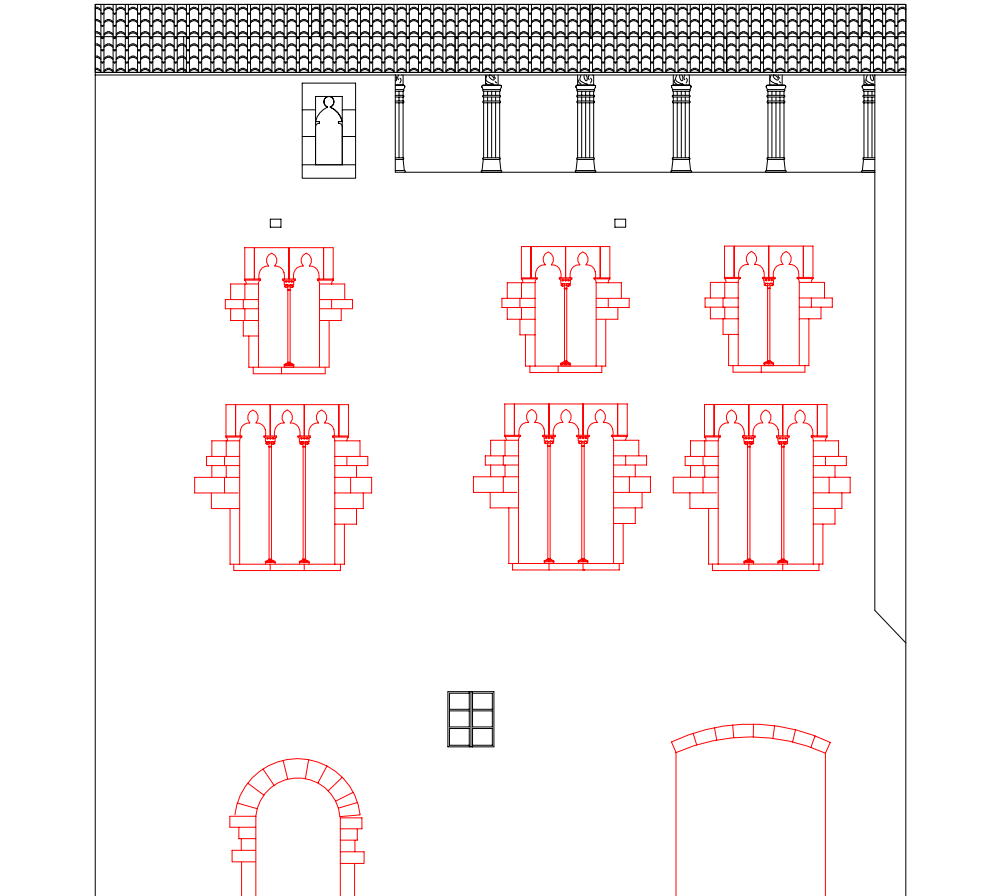
Planta baixa de l'actual propietat amb indicació de la zona on trobem elements arquitectònics pertanyents al segle XIV





Restitució hipotètica de la façana que afronta al carrer Lledó. Final segle XII- segle XIV

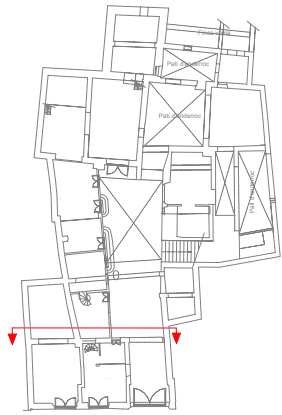
 Elements restituïts



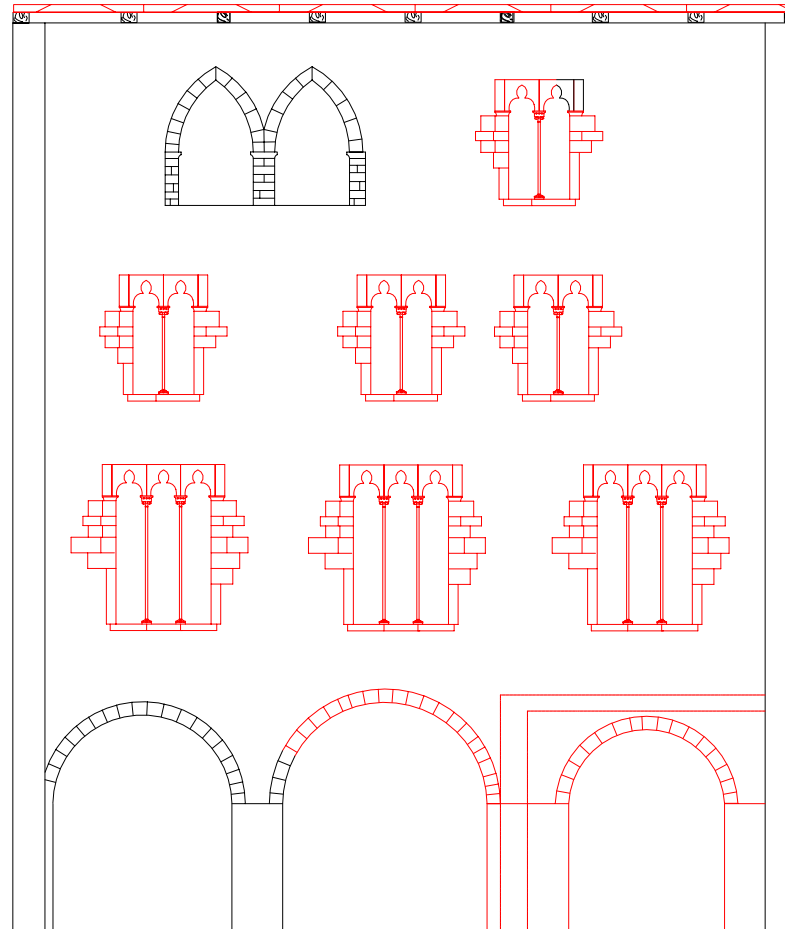
Escala : 1.100



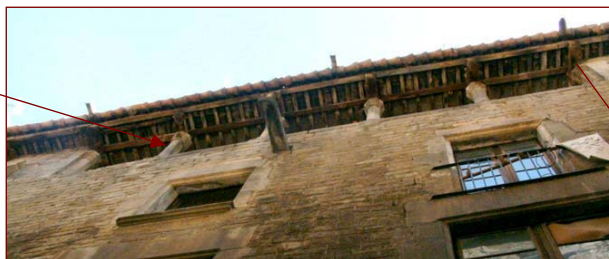
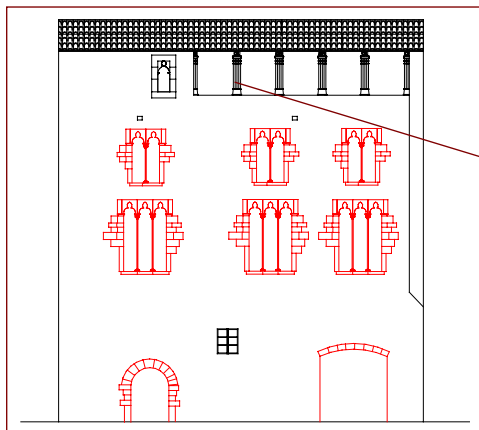
Restitució hipotètica de la façana posterior de l'edifici que dona al carrer Lledó. Final segle XII-segle XIV



 Elements restituits



Escala : 1.100



Vista parcial del nivells superiors de la façana que dona al carrer Lledó. A la part superior la galeria porticada o solana d'època medieval (segle XIV) -una de les millor conservades de Barcelona-.



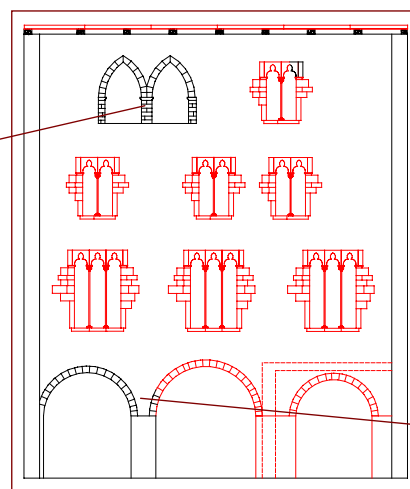
Detall de la part superior i del capitell d'una de les columnes de la solana de l'edifici. Podem distingir la seva fesomia octogonal i la peculiar configuració del capitell, amb un seguit de collarins que circumdem la seva evolució vertical troco-cònic invertida.



Vista general de l'estat actual de la solana del segle XIV. Podem distingir la filera de columnes amb els seus capitells i bases, així com les jàsseres de fusta de la coberta de vessant d'aquesta costat de l'edifici. Altra característica a remarcar seria el seu bon estat de conservació ja que pràcticament no presenta cap restauració ni moderna ni contemporània. Es tractaria, doncs d'una de les solanes medievals millor conservades de Barcelona



Detall de la cara oriental de l'antic mur de la façana medieval amb la llotja d'arcs apuntats que s'obria a vell pati de la finca



Imatge on es pot identificar part de la llinda lobular d'una finestra coronella que s'obria a l'antiga façana i que configurava junt amb la llotja l'acabat del darrer nivell del frontis interior del segle XIV.



Fotomuntatge on podem identificar els arcs de la cara interior de l'antiga façana medieval

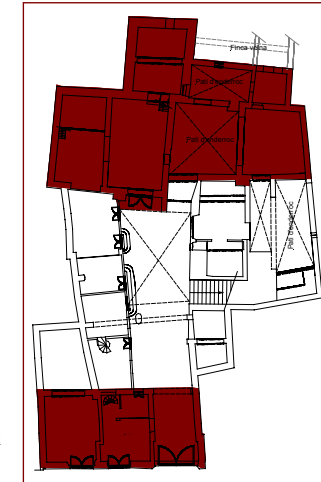
Les reformes del segle XVI

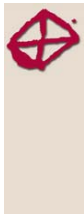
Cap a la fi del segle XV (1495) una descendent dels Benet-Desvilar, concretament Elisabet Benet de Santcliment és la propietària de la finca. Elisabet tenia la casa pels seus títols legítims de propietat i estava casada Pere de Santcliment. Sembla lògic suposar que la unió dels Benet i dels Santcliment, sobretot donada la importància social d'aquesta darrera família, hagués de representar per a la nostra propietat algun tipus d'intervenció arranament o campanya d'obres; probablement ja entrats en el segle XVI, quan tenim documentada la residència a la finca d'un tal mossèn Pere de Santcliment al 1516. Aquestes obres, corresponents a les primeries del segle XVI, afectaren tant sols a l'edifici que afronta al carrer Lledó.

Cap el segon quart del segle XVI la branca Santcliment s'emparentà amb altra de les famílies poderoses de la ciutat, els Gualbes, gràcies al matrimoni entre Eleonor de Santcliment (filla d'Elisabet i Pere) amb Ferrer de Gualbes. El fill d'ambdós cònjuges, també nomenat com Ferrer de Gualbes, moria al 1542 deixant la casa a la seva filla Marianna que maridà amb Geroní Pinós. Són probablement els Pinós, (Marquesos de Santa Maria de Barberà), els responsables d'altres campanyes d'obres que han estat identificades a la part sud-est de la finca i que es realitzaren probablement cap la segona meitat del segle XVI.

Els Pinós retingueren la propietat de la finca fins mitjan segle XVII, quan Josep Galceran de Pinós vengué al 1646 la finca a Francesc Fons.

Planta baixa de l'actual finca amb indicació de les zones dels edificis medievals on s'identifiquen reformes del segle XVI





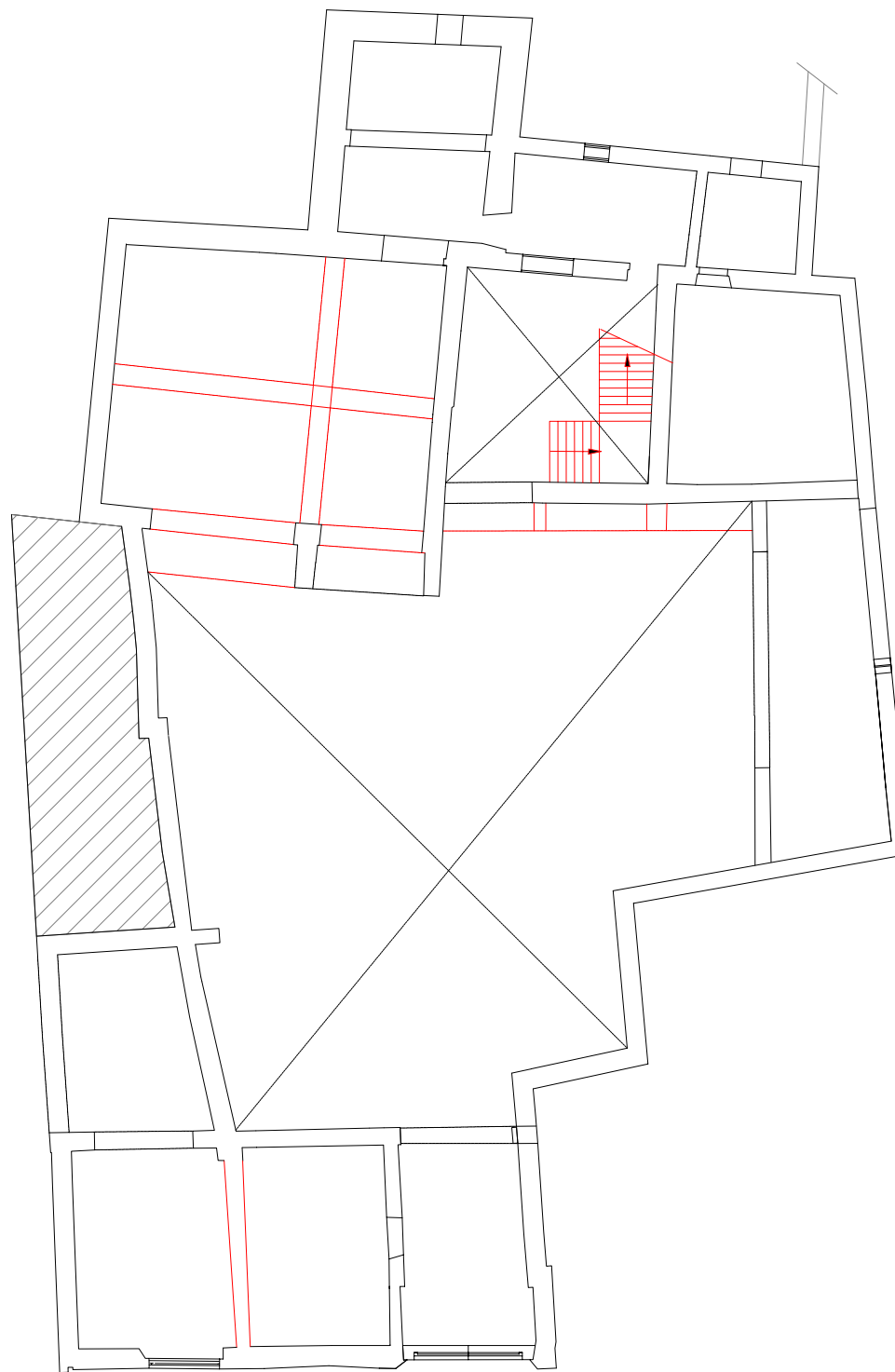
Restitució hipotètica de la planta baixa de la finca. Segle XVI

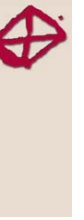


Possibles àmbits ocupats en aquestes cronologies



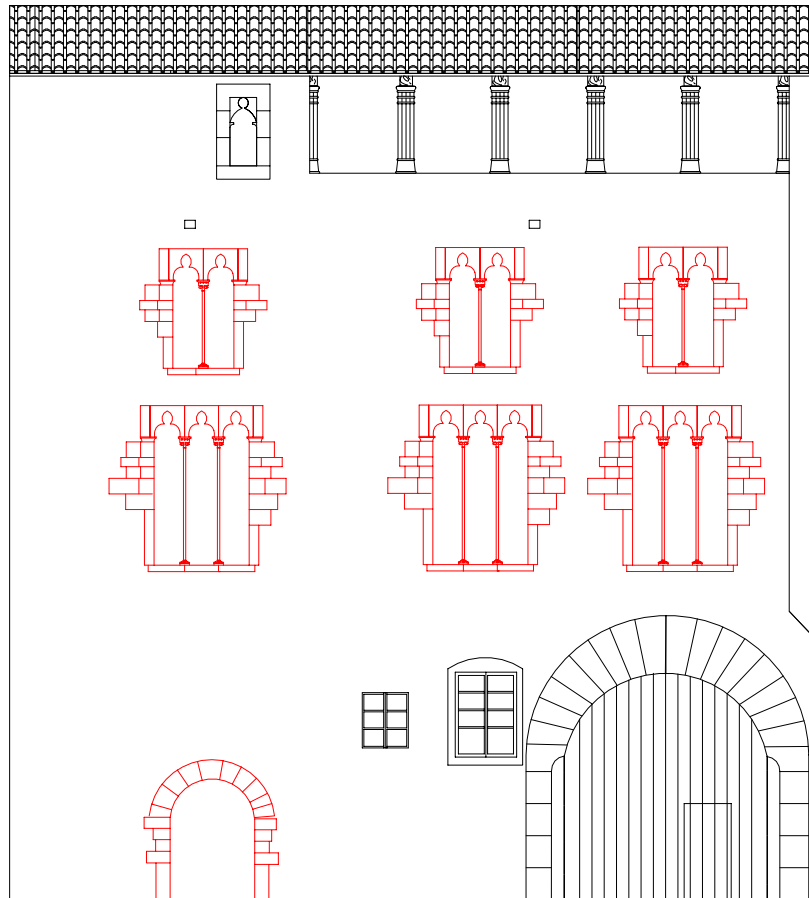
Elements restituïts



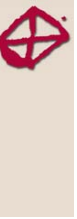


Restitució hipotètica de la façana que afronta al carrer Lledó. Segle XVI

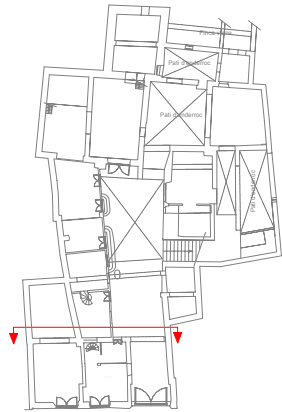
 Elements restituits



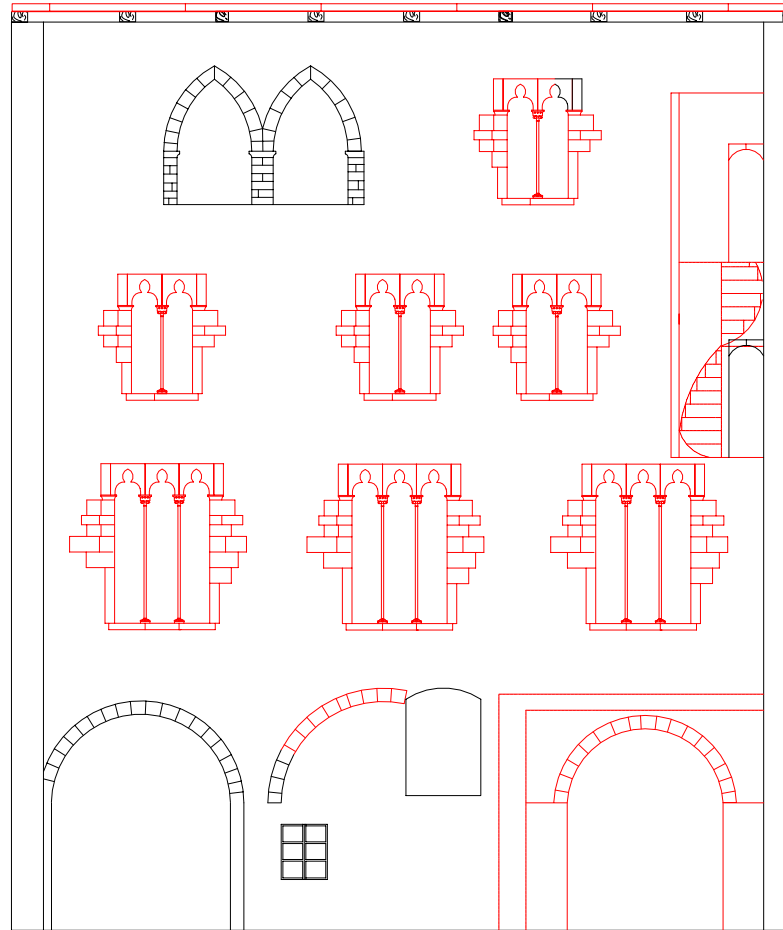
Escala : 1.100



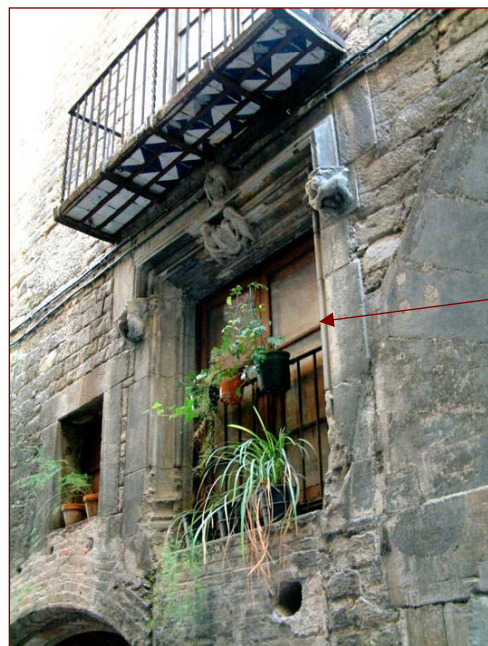
Restitució hipotètica de la façana interior de l'edifici que afronta al carrer Lledó. Segle XVI



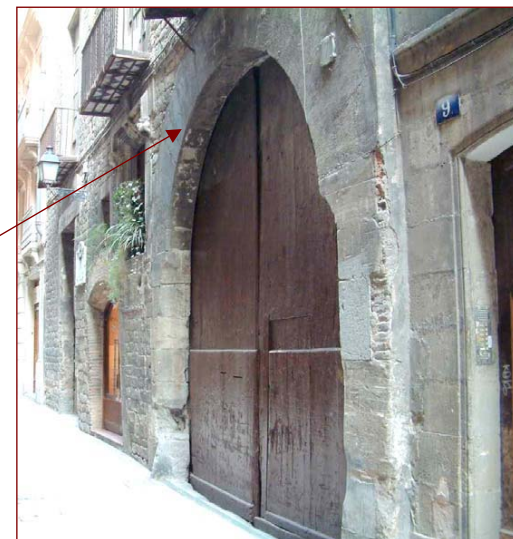
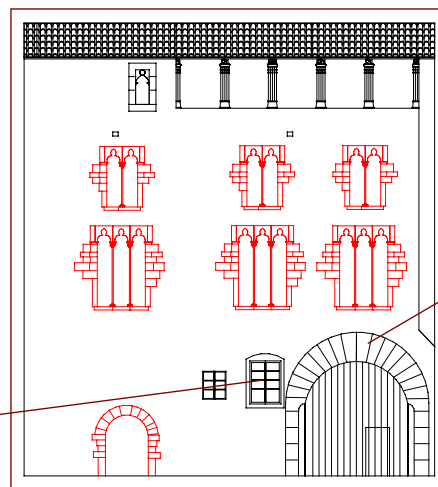
 Elements restituïts



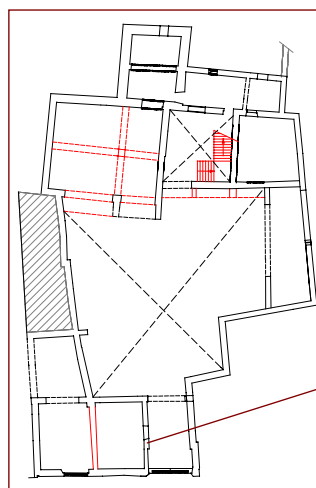
Escala : 1.100



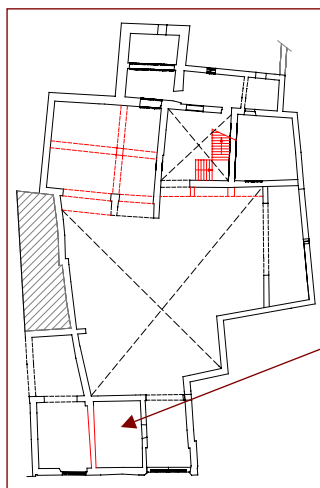
Detall de la finestra del segle XVI que defineix la reforma que generà el nivell d'entresòl que veiem avui dia en aquesta part de la finca. Es tracta d'un model prototípic de la primera meitat de l'esmentat segle



Detall de la gran porta adovellada que dona accés a l'interior de la finca. Es tracta d'un element propi de les operacions de reforma de la façana medieval i que caldria situar cap el segle XVI



Detall de la porta adovellada que es localitza a la paret nord de l'actual vestibul de la finca. És, junt la seva paret, resultat de les obres del segle XVI que construïren un nivell d'entresòl (estudi) dins la crugia medieval de l'edifici



Vista general de la jässera decorada del forjat de fusta del nivell d'entresòl i que correspondria a una reforma del segle XVI que afectà només un part de la planta baixa de l'edifici medieval



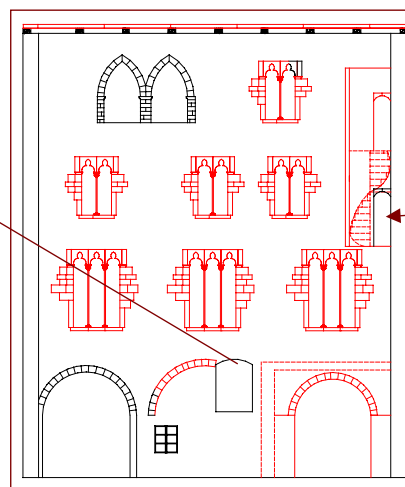
Detall de la decoració pictòrica d'una dels jàsseres de fusta del forjat de l'entresòl o estudi. Podem distingir el perfil d'una dama representada segons els paràmetres propis de les imatges figuratives del segle XVI



Detall de la decoració figurativa que és visible sobre la biga de fusta del forjat del nivell d'entresòl. Es tracta de la representació del bust de perfil d'un cavaller; imatge representativa dels models renaixentistes de l'època



Detall de la cara interna de la finestra del segle XVI que des del nou estudi afrontava a l'antic pati de la finca



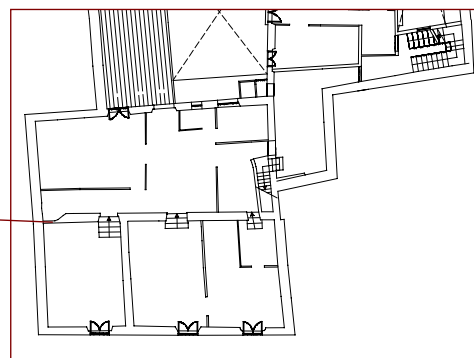
Detall de la cara externa de la porta del segle XVI que de manera versemblant comunicava amb una escala de cargol en volada que comunica els nivells residencials amb el ras de sota coberta



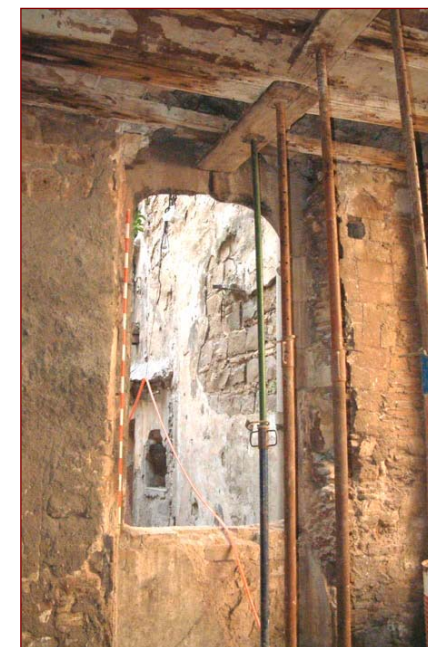
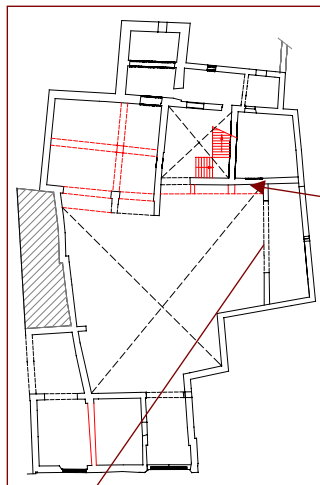
Vista general de l'estança nord-est del primer pis de l'edifici que dona al carrer Lledó. A banda de les dues portes descobertes (vegeu imatges inferiors) també podem distingir l'arc rebaixat i un muntant (l'esquerra) del que interpretem com la cara interna d'una antiga obertura de finestra de la façana medieval



Detall de la cara interior de la porta descoberta a l'estança nord-oest del primer pis. Es tracta probablement d'un pas que comunicava amb un antiga escala de cargol, que, en volada sobre la façana medieval, comunicava els pis amb la coberta. És un element datable cap inici del segle XVI



Detall de la porta descoberta en la paret lateral de l'estança nord-oest del primer pis. Som davant d'un pas noble entre dues habitacions que en base a la seva fesomia s'identificaria com un element pertanyent a la primera meitat del segle XVI



Finestra conopial de final del segle XVI que es troba a la façana del cos més meridional. Vistes interiors i exteriors. A l'exterior pot apreciar-se parcialment el parament carreuat dels nivells baixos d'aquesta façana

Arc de final del segle XVI aixecat per tal de donar més volum edificat a la finca del moment

La fesomia actual. Segles XVII-XVIII

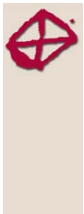
Francesc Fons adquirí la propietat a Josep Galceran de Pinós, com ja hem esmentat, l'any 1646. És en el període comprés entre la data anterior i l'any de la seva mort al 1671, quan Francesc Fons realitzà importants obres de millora a la finca. Així, es construí una altra crugia al cos que afronta al carrer Lledó, tot reduint l'espai del gran pati medieval Lledó. També s'aixecà de vell nou una altra edificació de tres nivells a la banda sud del pati, i es cobrí i forjà amb diferents pisos l'antic pati medieval de la part posterior (l'est) de la finca, creant així uns espais estrictament residencials, ja en segle XVIII.

Francesc Fons fou un ric i influent membre d'una família destacada de mercaders barcelonins. A la seva mort la finca passà a diferents membres de la nissaga Fons, fins arribar a la seva neboda Ignàcia Fons, la qual casà el 1672 amb el noble Josep Galceran de Cartellà, Sabastida i Ardena, el Baró de l'Albí.

Cap a 1716 una bona part de la finca es trobava inhabitable tal com palesa el cadastre d'aquell any, fet que ens fa suposar que ja no era la residència dels Galceran i si no tota la finca, si una part, ja estava dedicada a habitatge menestral. Amb tot d'aquesta cronologia identifiquem obres menors -de transformació de finestres en balcons- i la remunta d'un nivell a la nova crugia constuïda en el segle XVII al cos que afront al carrer Lledó.



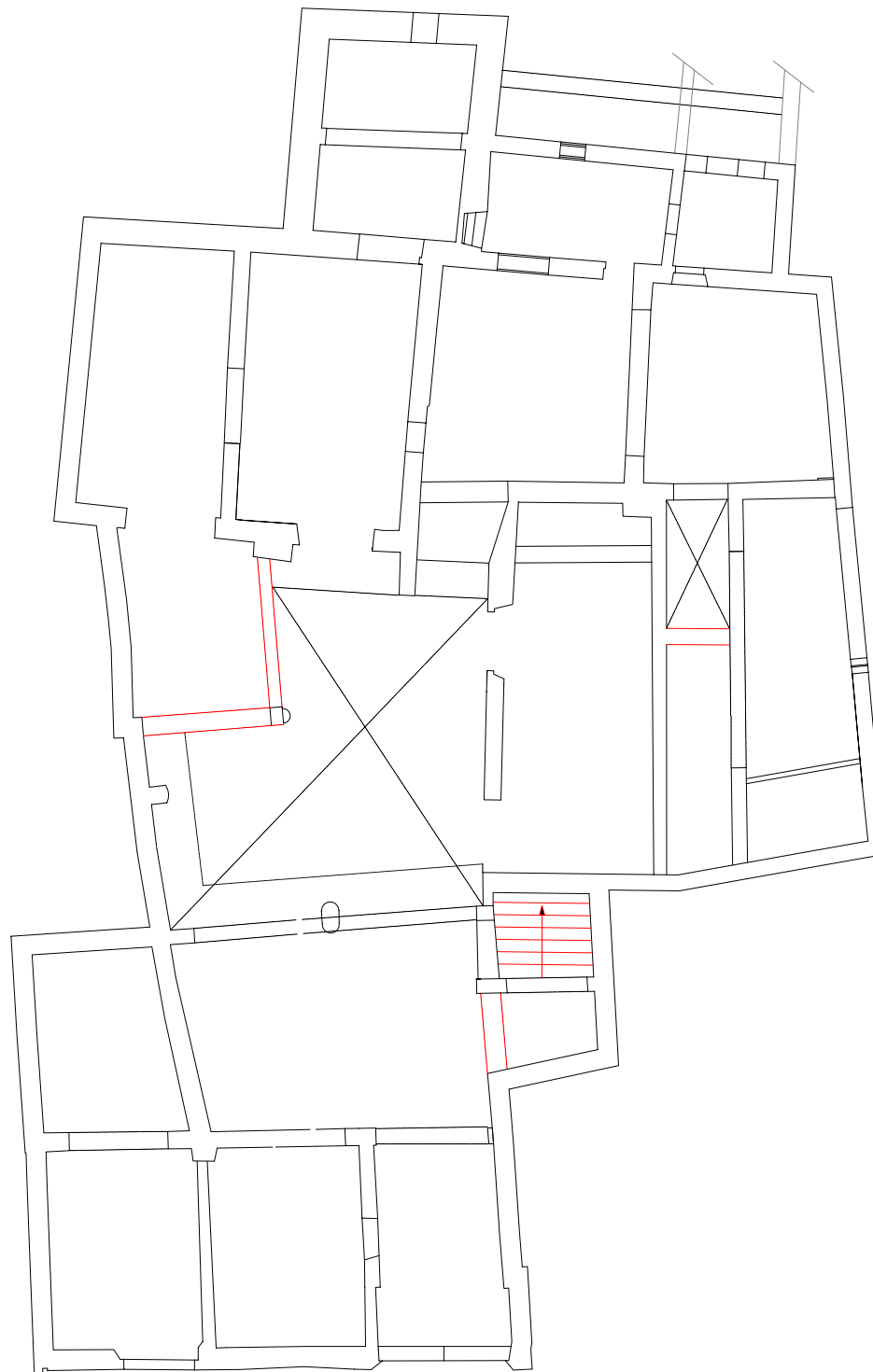
Localització del volums construïts cap a la primera meitat del segle XVII



Restitució hipotètica de la planta baixa de la finca. Segle XVII



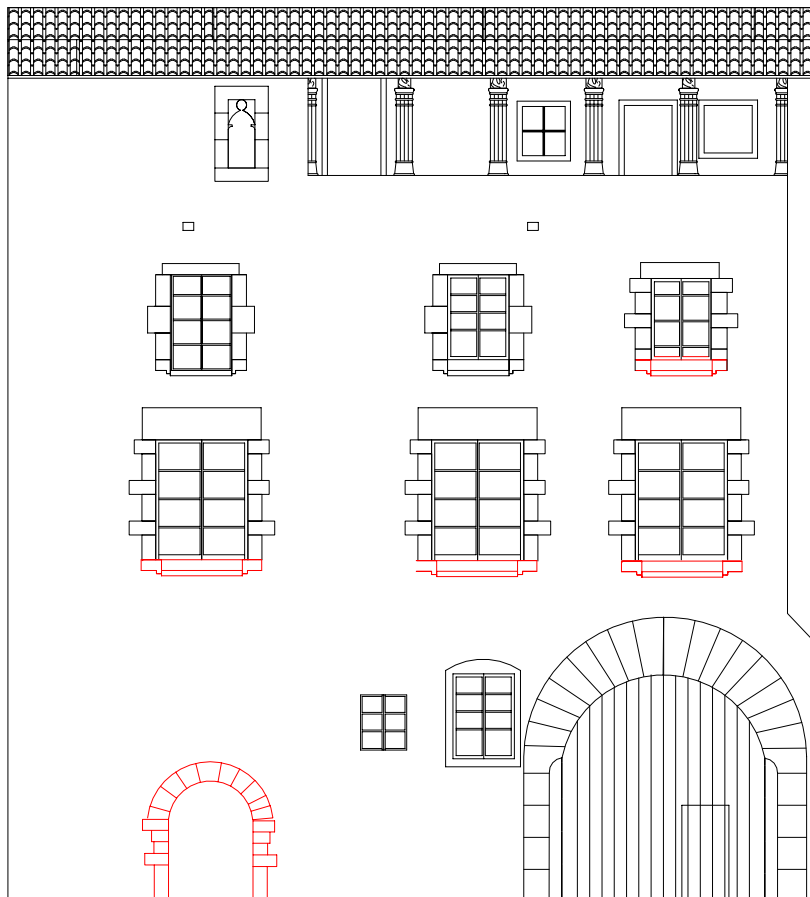
Elements restituits





Restitució hipotètica de la façana que afronta al carrer Lledó. Segle XVII

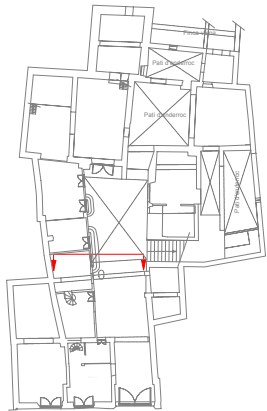
 Elements restituïts



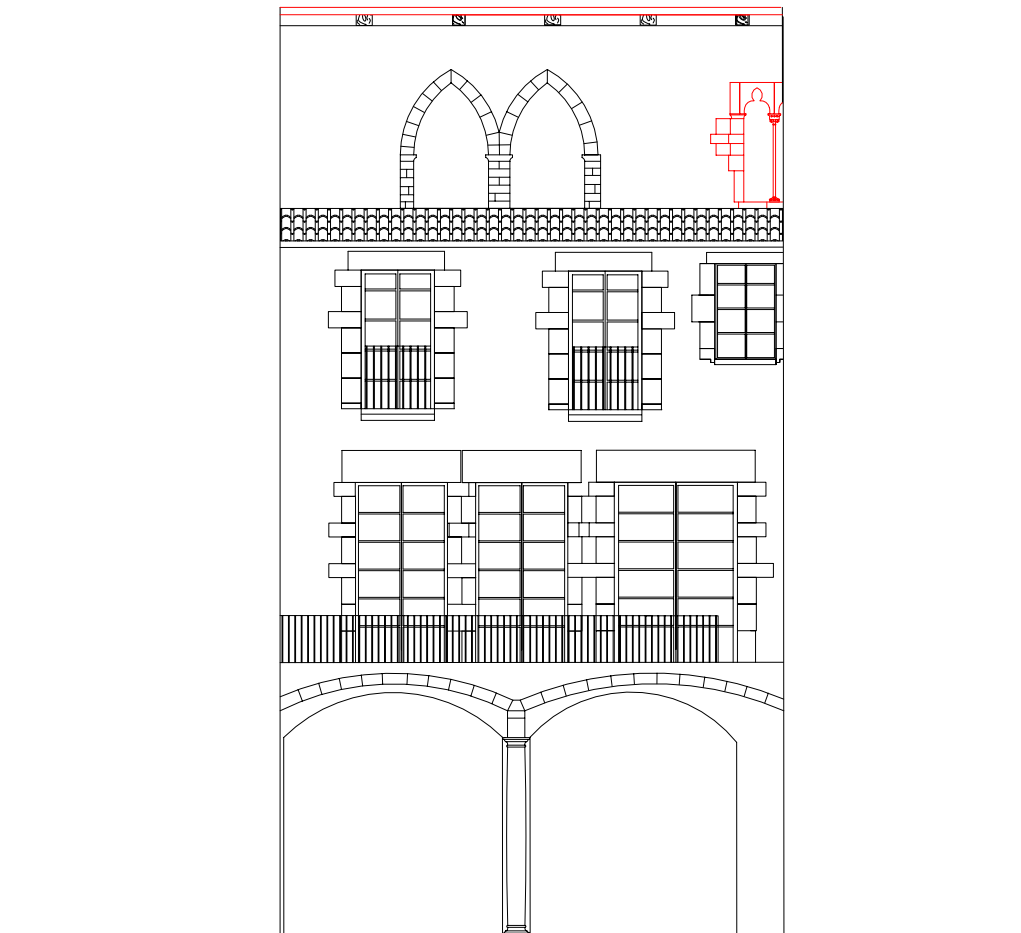
Escala : 1.100



Restitució hipotètica de la façana posterior dels cos que afronta al carrer Lledó. Segle XVII



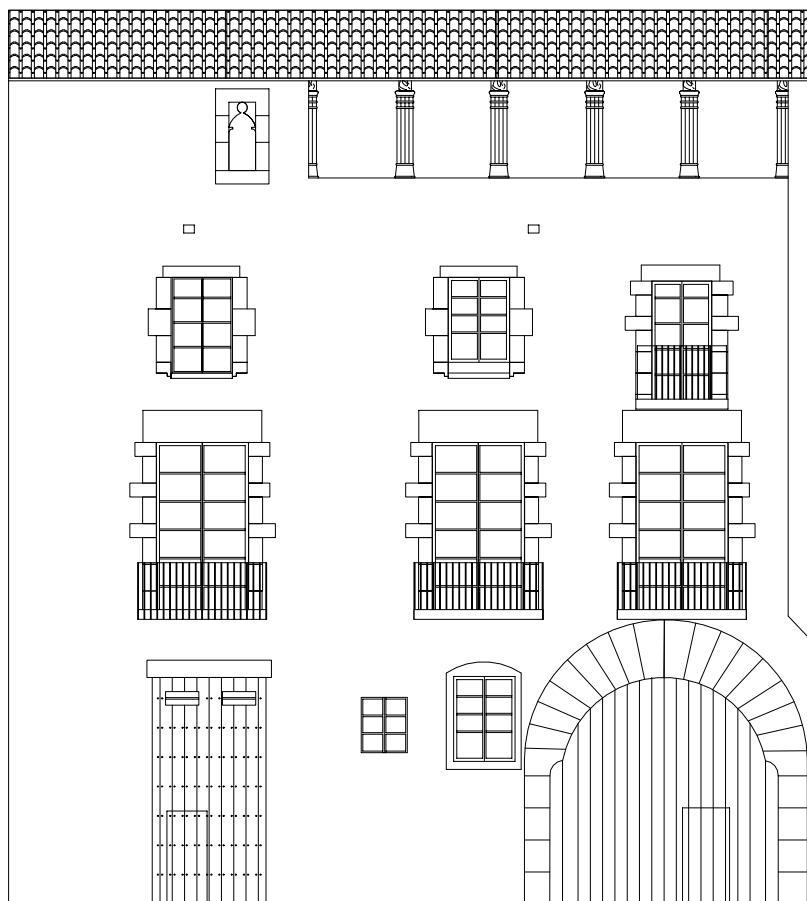
 Elements restituits



Escala : 1.100



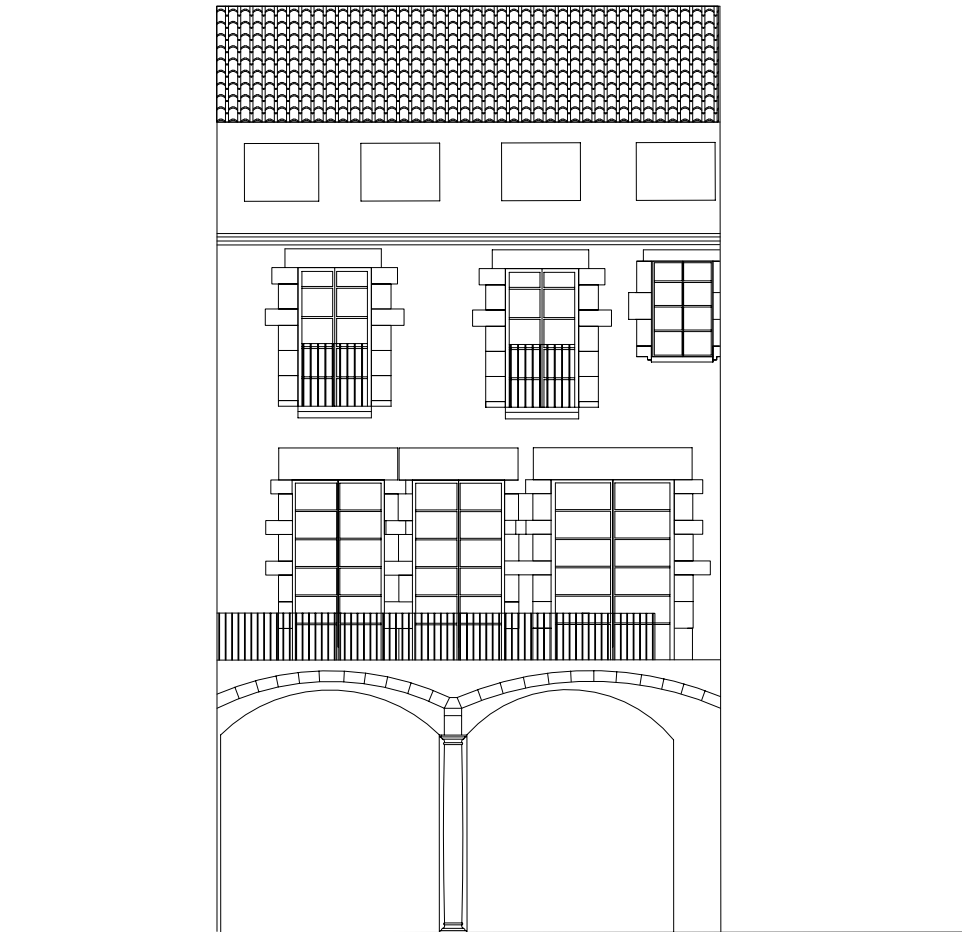
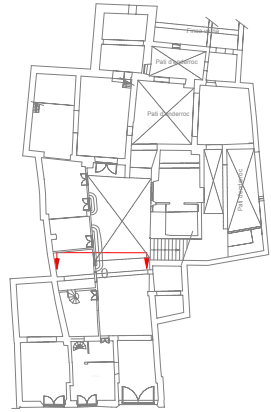
Restitució hipotètica de la façana que afronta al carrer Lledó. Segle XVIII



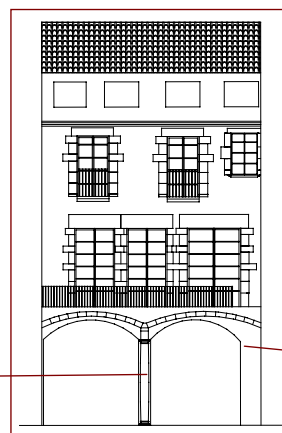
Escala : 1.100



Restitució hipotètica de la façana posterior dels cos que afronta al carrer Liedó. Segle XVIII



Escala : 1.100

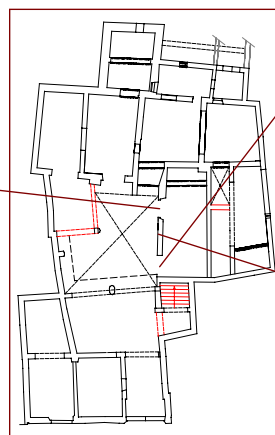


Vista parcial de l'arc que suporta la façana del segle XVII i que actualment es visible des de l'interior de les construccions del costat més septentrional del pati central de la finca

Localització i vista general des del pati central de la finca de la façana interior de l'edifici que dona al carrer Lledó. Es tracta d'un frontis relacionat amb una important campanya constructiva que feu creixer en un crugia l'antic edifici medieval, tot ocupant una part força significativa del vell pati. Aquesta gran reforma es realitzaria pels volts del tercer quart del segle XVII



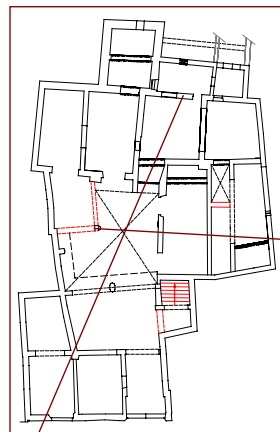
Porta situada en la part més oriental de la façana de l'edifici construït de vell nou al segle XVII.



Accés situat en la part més occidental de la façana de l'edifici construït de vell nou en el segle XVII. Es tracta d'un antic accés a la planta baixa adaptat al segle XIX com a escala d'accés a la caixa d'escala de veïns i al ras de principal



Vista parcial de la façana de l'edifici aixecat de vell nou al segle XVII amb la remunta dels dos pisos superiors feta en el segle XIX



Localització i detall del pilar que sostenia una naia o corredor que comunicava les zones oest i est de la finca en el segle XVII



Vista en picat de l'actual pati d'enderroc del costat més oriental de la finca. S'assenyalen els permòdols que sostenien el forjat dels pisos que es construïren en el segle XVII tot aprofitant l'antic pati medieval

Les reformes d'època contemporània. Segles XIX-XX

L'any 1804 un dels successors del Baró d'Albi, Josep Galceran d'Ardena, propietari de la finca, intercanvià la propietat del carrer Lledó amb Jaume Dot, comerciant, atès, segons el tal Josep Galceran, que la casa no li era de prou comoditat (?). Tot i que hauriem de suposar alguna modificació arquitectònica de significació, el cert, és, que no ha estat identificada cap reforma o arranjamnt important d'aquests moments d'inici del segle XIX.

Jaume Dot vengué la propietat a Josep Moragas l'any 1815, la qual passa al seu fill (Fidel Moragas) que l'any 1844 l'establí a un tal Ferran Moragas Ubach; no sabem si en relació al seu probable parentiu o per d'altres raons que s'ens escapen.

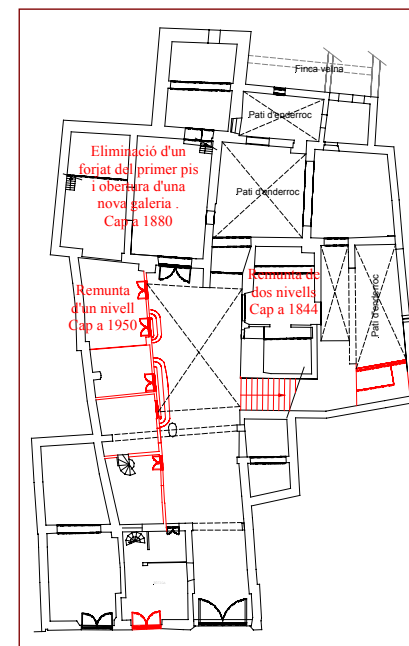
És precisament aquesta cronologia de mitjan segle XIX, el període on s'identifiquen importants millores i transformacions de les edificacions. Així, es remuntà el nou edifici del segle XVII amb dos nivells d'alçat més, obra que representà la modificació dels accessos i circulacions internes amb la construcció de l'actual escala de veïns i del seu accés des del pati. Aquesta operació, també comportà la modificació dels forjats de la crugia que s'afegí durant el segle XVII al cos d'edifici medieval que dóna al carrer Lledó. Les obres també afectaren la façana, ja que s'obrí una porta nova i independent, d'accés exclusiu a l'antic estudi tot aïllant-lo de la resta de la finca i convertint-lo de fet en una petita botiga.

L'any 1874 tenim constància documental de l'existència d'obres a l'interior de la propietat i que creiem que són relacionables amb la construcció del petit cos que ocupa la part septentrional del gran pati, per bé que només s'hi aixecà un sol nivell.

Cap 1880 Joan Tomàs (el nou propietari) demanà també permís d'obres per realitzar obres d'arranjament interior i que tot i la seva manca de concreció, creiem relacionables amb l'estructura de jàsseres de ferro i nova galeria amb pilars metàl·lics que es localitzen al primer pis de l'antic cos medieval del costat nord-est de la finca. Les obres representaren l'eliminació

d'un forjat (probablement del segle XVII) i amb seguretat d'alguns murs de càrrega, tot configurant l'amplia sala que veiem avui dia.

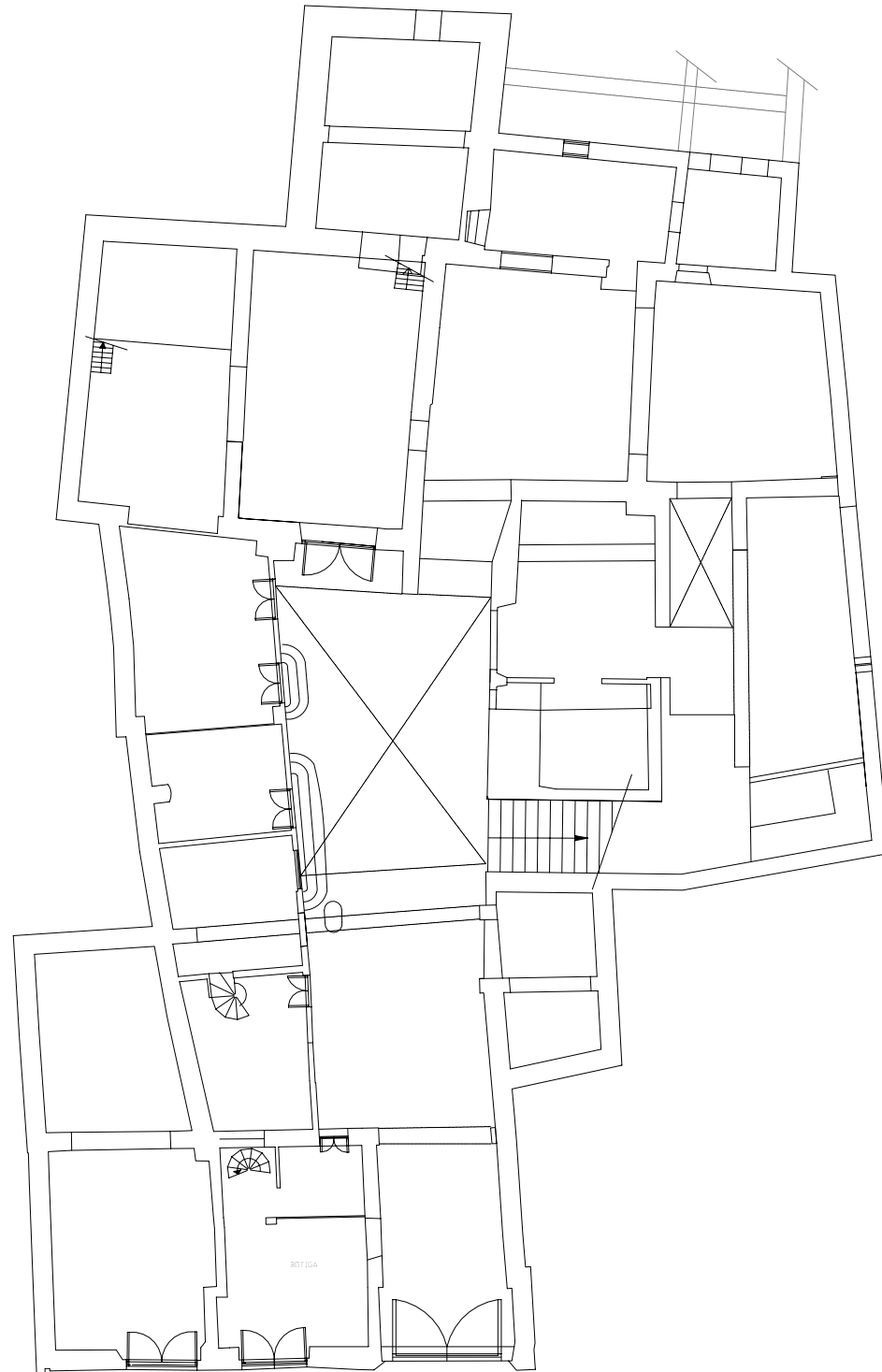
Finalment, en un moment indeterminat de mitjan segle XX el cos del costat nord del pati fou remuntat en un nivell amb una construcció força intersticial amb la intenció de dotar de coberta al pas entre el cos de façana i el del costat nord-est.



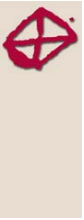
Planta actual amb indicació del elements del període 1844-1950



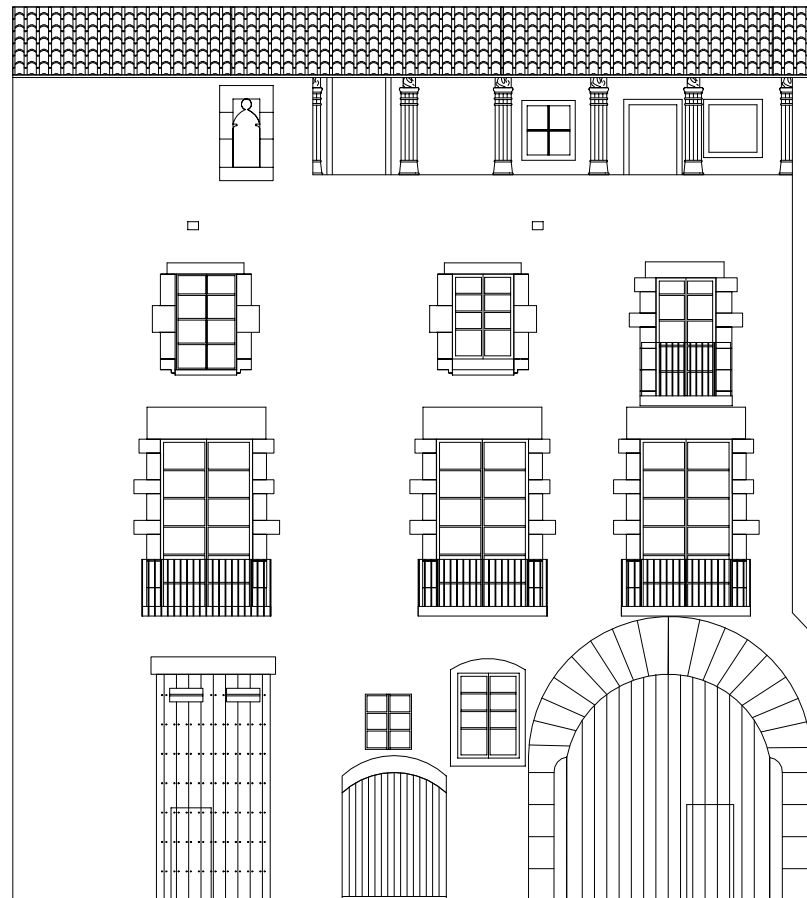
Restitució de la planta baixa de la finca. Mitjan segle XIX



Escala : 1.150



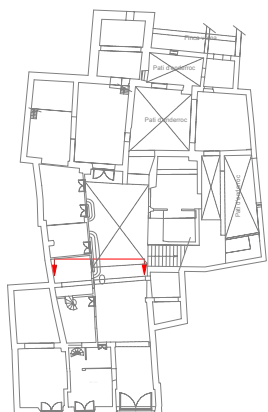
Restitució hipotètica de la façana que afronta al carrer Lledó. Mitjan segle XIX



Escala : 1.100



Restitució hipotètica de la façana que afronta al carrer Lledó. Segle XVI



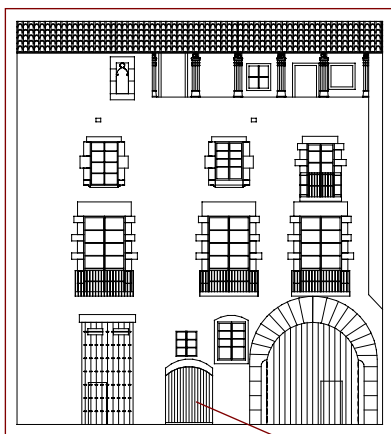
Mitjan segle XIX



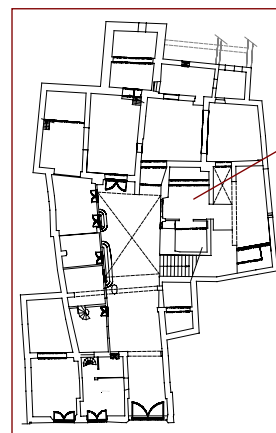
Mitjan segle XX



Escala : 1.100



Vista parcial de la façana del carrer Lledó amb indicació de la porta que dona a l'entresòl o estudi oberta cap a mitjan segle XIX



Detall del forjat de bigueta de fusta i revoltó resultat de les obres de canvi de soleres de la crugia més oriental del cos construït de façana. Vers mitjan segle XIX

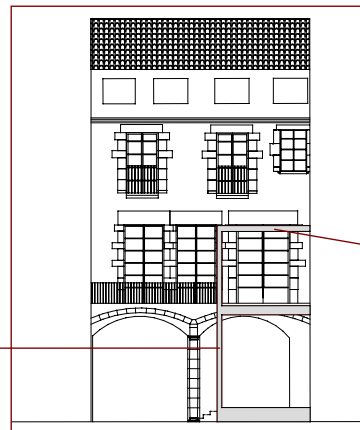


Vista de la remunta realitzada a mitjan del s. XIX de l'edifici més meridional de la finca. Les obres comportaren a més la construcció de l'actual l'escala de veïns i la reordenació de les circulacions interiors de la finca





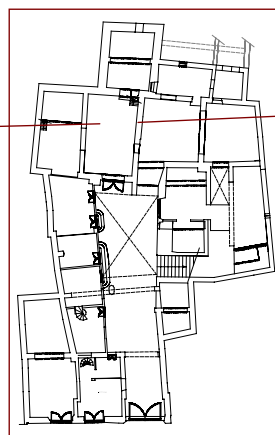
Vista parcial de la planta baixa de l'edifici del costat més septentrional del pati central de la finca. Tercer quart del segle XIX.



Vista parcial de la remunta del segle XX feta sobre l'edifici de planta del costat més septentrional del pati central



Vista parcial de l'actual forjat de jàsseres de gelosia i biguetes de formigó del primer pis de l'edifici del costat nord-est de la finca. Es tracta d'una operació de reforma en dues fases. Les jàsseres es correspondrien a una operació de final del segle XIX, mentre que les biguetes de formigó pertanyent ja al segle XX



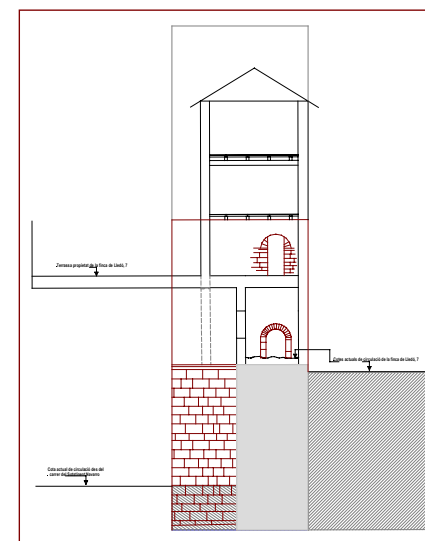
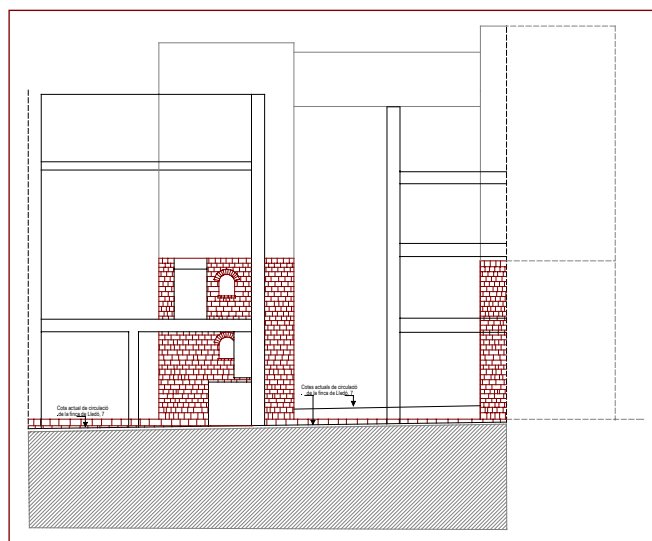
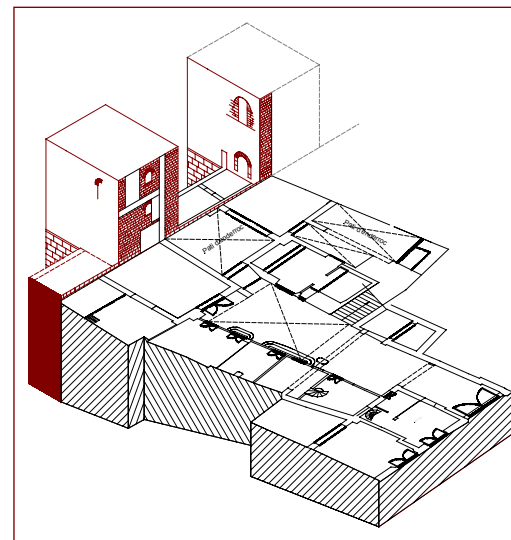
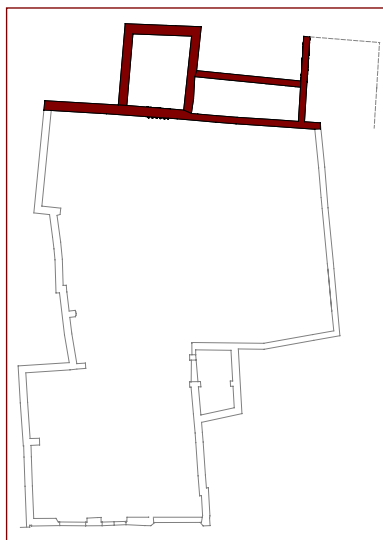
Detall de la cara interna de la galeria cegada del primer pis de l'edifici del costat nord-est de la finca. Cap a la fi del segle XIX. S'assenyala el pilar que fou repicat i que mostrà la columna de ferro colat



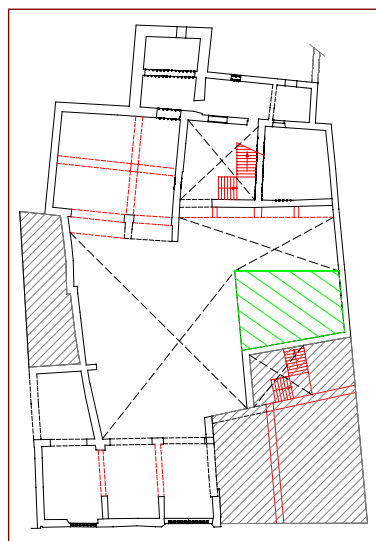
Vista parcial i detall del pilar de maó que enconfra la columna de ferro colat sobre la que se sostenien els arcs de la galeria que dona a l'actual pati d'enderroc



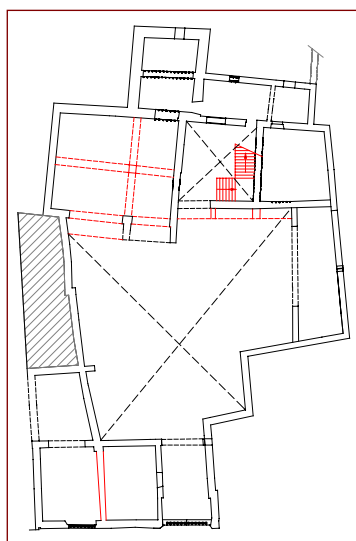
Els testimonis de la muralla romana



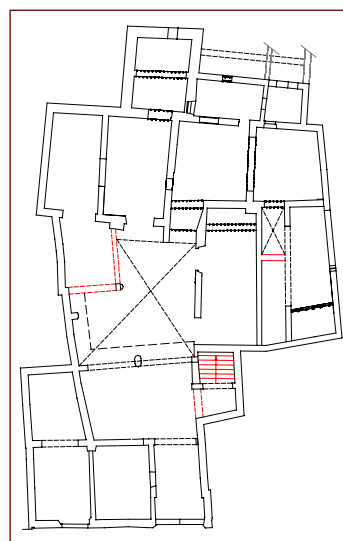
Proposta d'evolució crono-estructural de la planta baixa de la finca núm. 7 del carrer Lledó



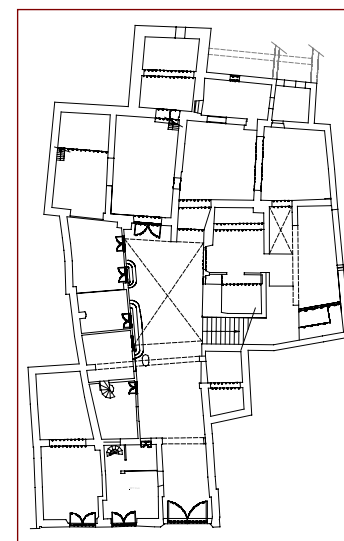
Final segle XII-segle XV



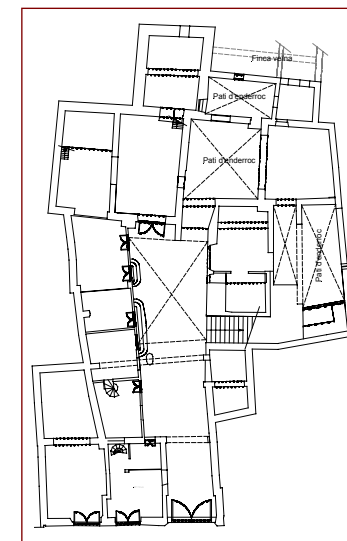
Segle XVI



Mitjan segle XVII i XVIII

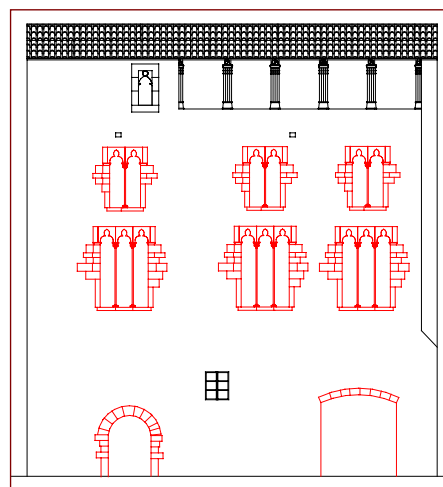


Segona meitat segle XIX i XX

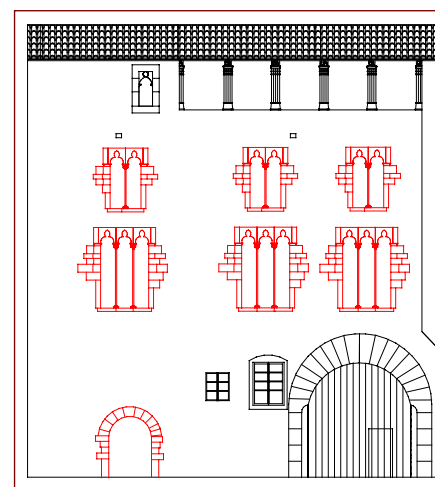


Estat actual. 2004

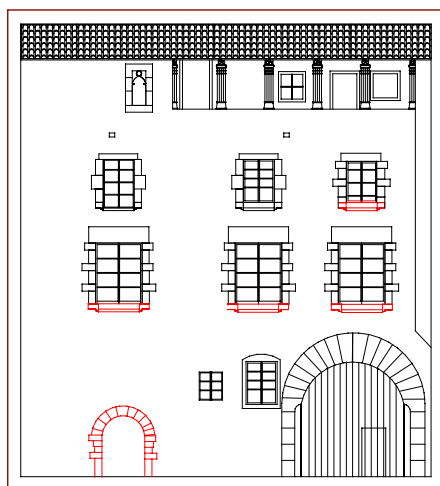
Proposta d'evolució crono-estructural de la façana principal de la finca



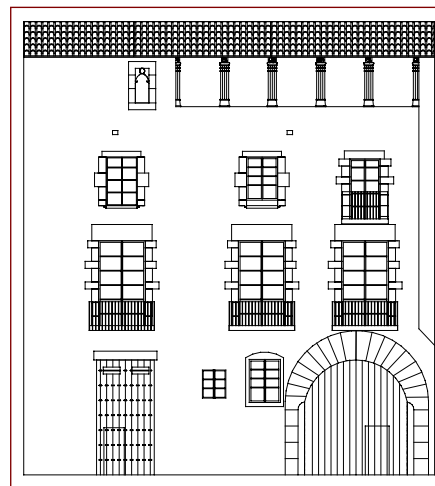
Segle XIV



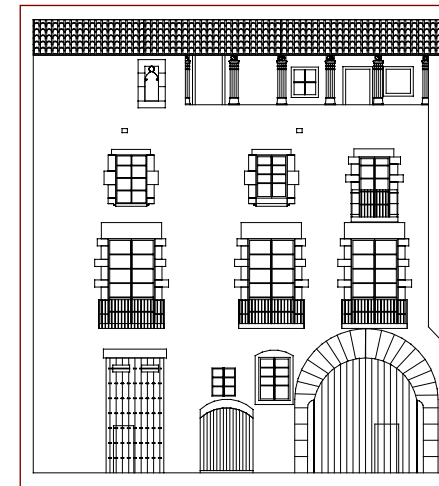
Segle XVI



Segle XVII

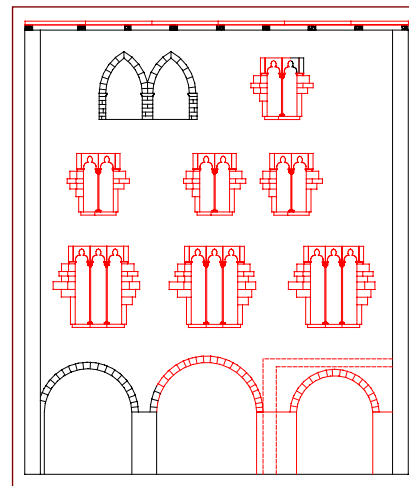
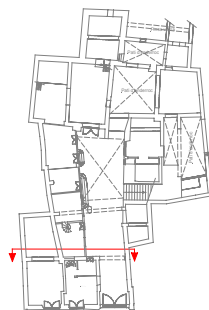


Segle XVIII

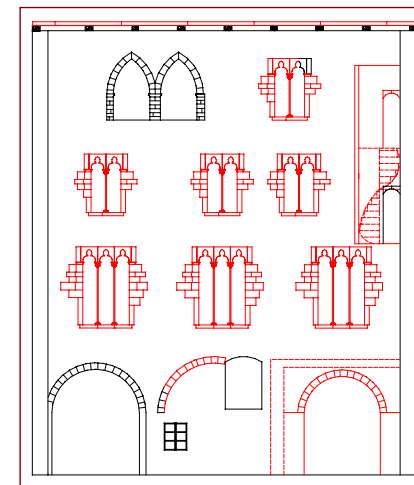


Mitjan segle XIX

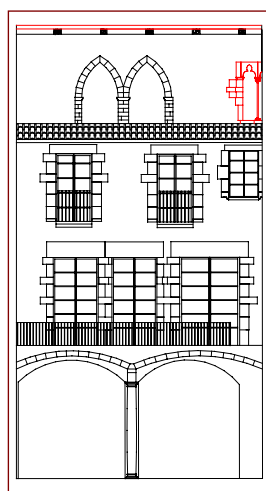
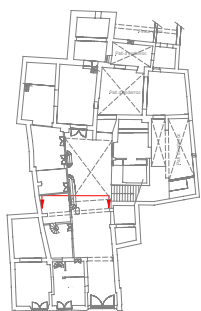
Proposta d'evolució crono-estructural de la façana posterior de l'edifici que afronta al carrer Lledó



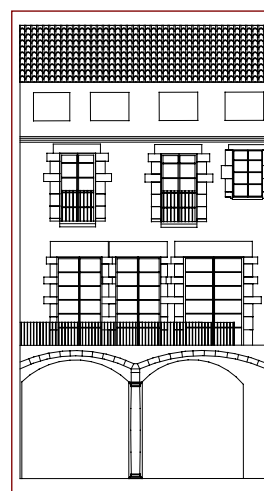
Segle XIV



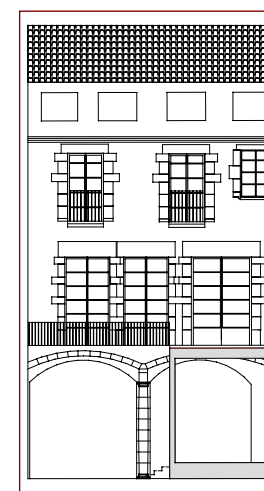
Segle XVI



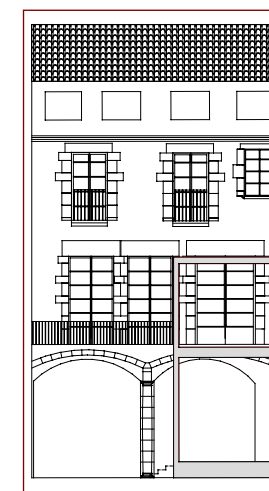
Mitjan segle XVII



Segle XVIII



Segle XIX



Segle XX